



Pensioniea tõstmise mõjud Tallinna linnale

Analüüs ja hinnangud

Veiko Sepp ja Rivo Noorkõiv

Tallinnas 18.10.2010



Töö lähteülesanne

**Analüüsida ja hinnata pensioniea 65 aastani
tõstmise mõjusid Tallinna linnale kui
kohaliku omavalitsuse üksusele**

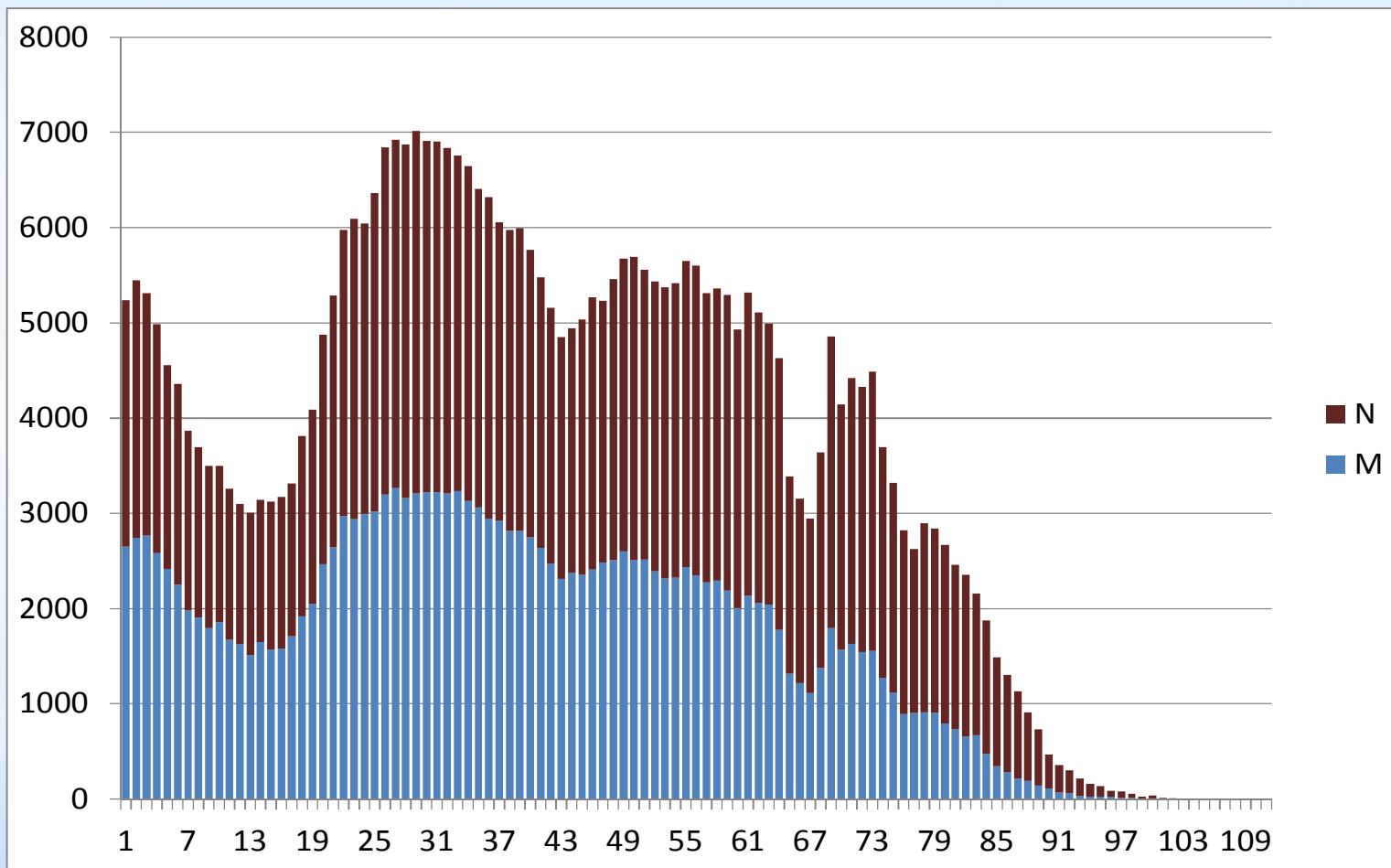


Hinnatavad mõjud

- 1. Mõju Tallinna rahvastiku jaotusele tööealisteks ja pensioniealisteks elanikeks**
- 2. Mõju tööhõivele ja töötusele Tallinna linnas**
- 3. Mõju tallinlaste heaolule**
- 4. Mõju kohaliku omavalitsuse teenuste ja toetuste vajadusele Tallinnas**
- 5. Mõju Tallinna linna eelarvele**



1. Tallinna elanikkonna soolis-vanuseline jaotus 2010 (Andmed: Rahvastikuregister)

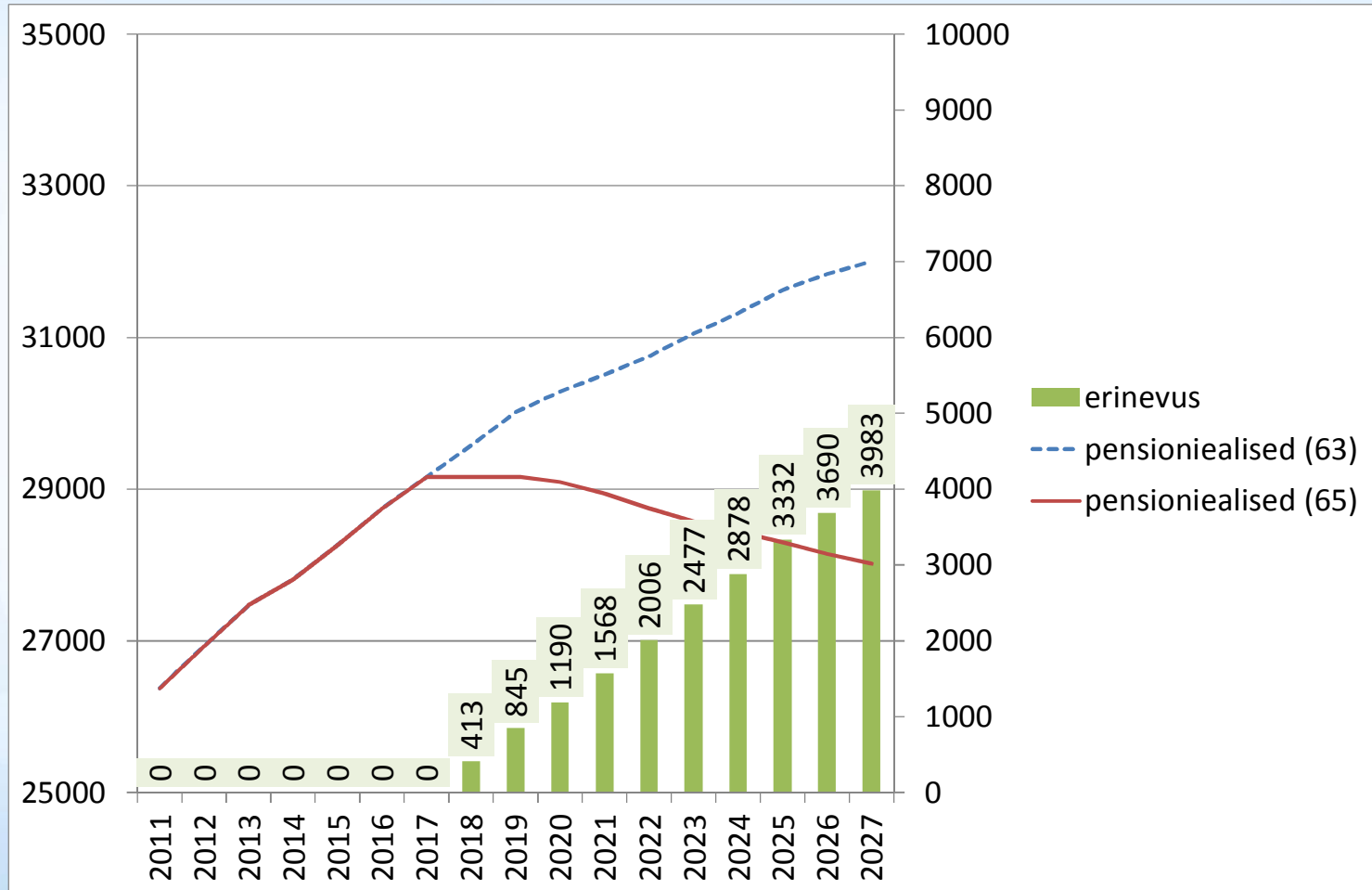


1. Rahvastikuregistri andmetel tuginev prognoos 2011-2027: eeldused

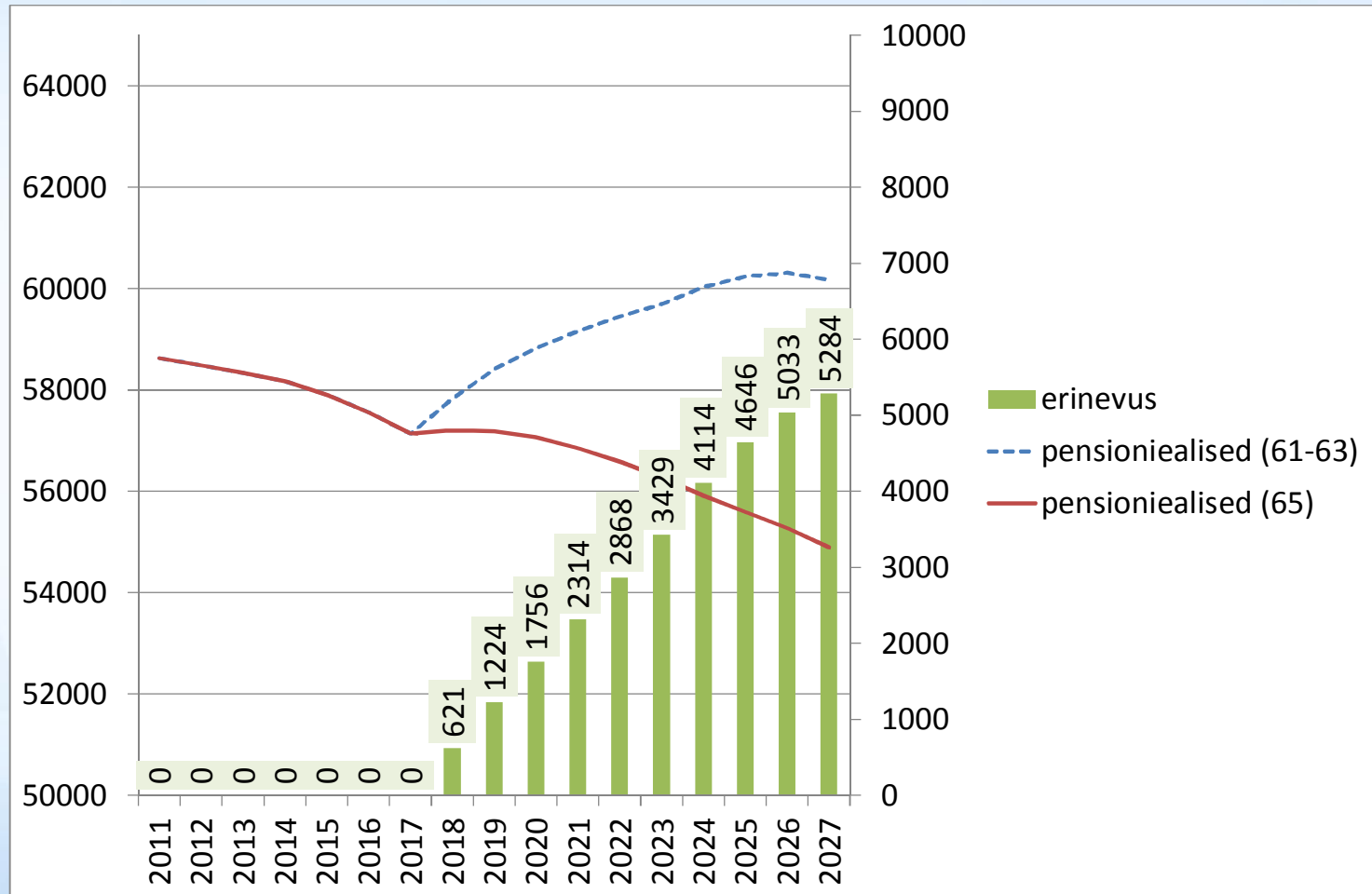
- **Nihkemeetod**
- **Suremuse ja sündimuse tase on võrdne 2009. aastaga**
- **Rändesaldo on 0**



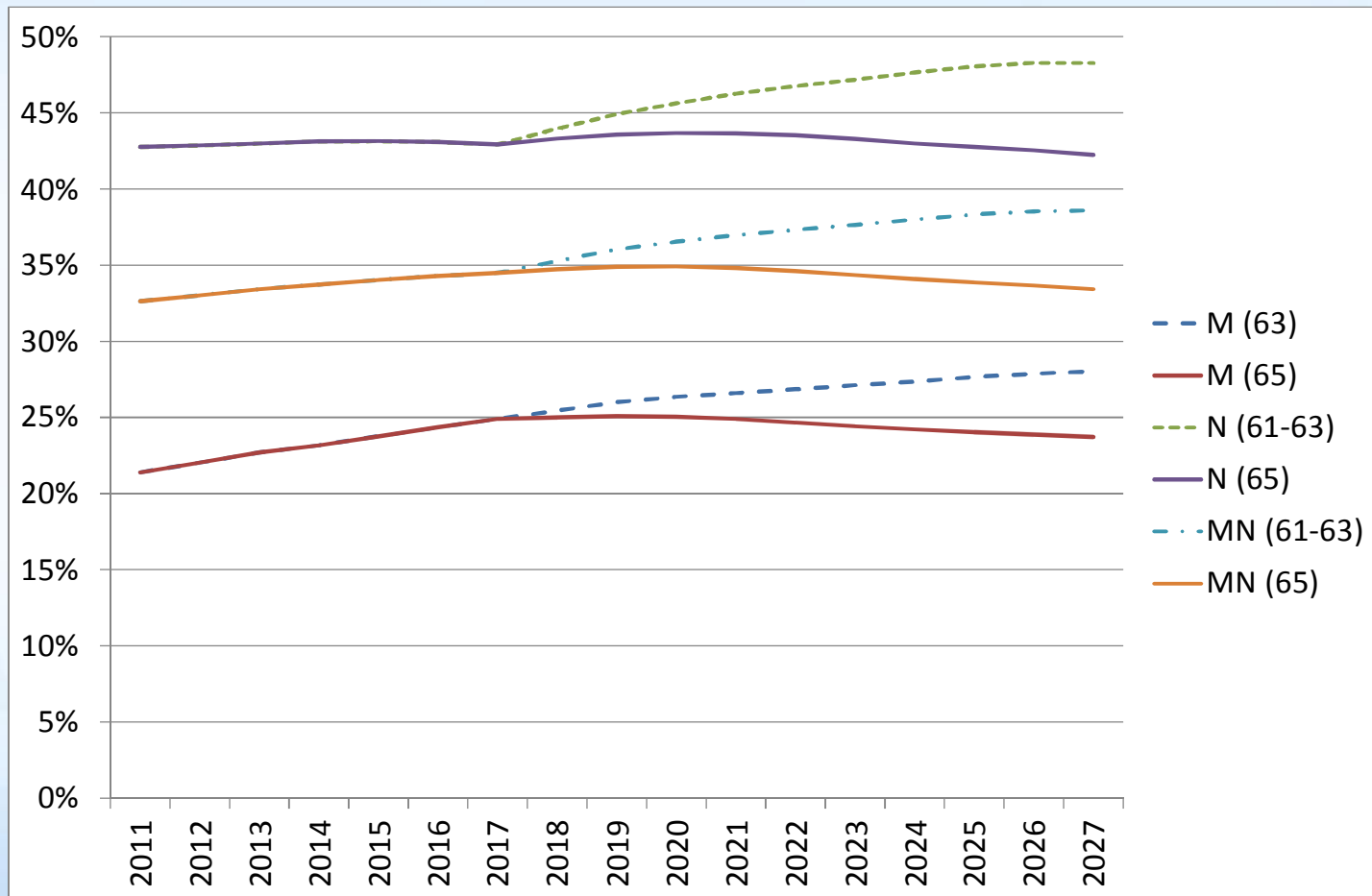
1. Rahvastikuregistri andmetel tuginev prognoos 2011-2027: pensioniealised mehed



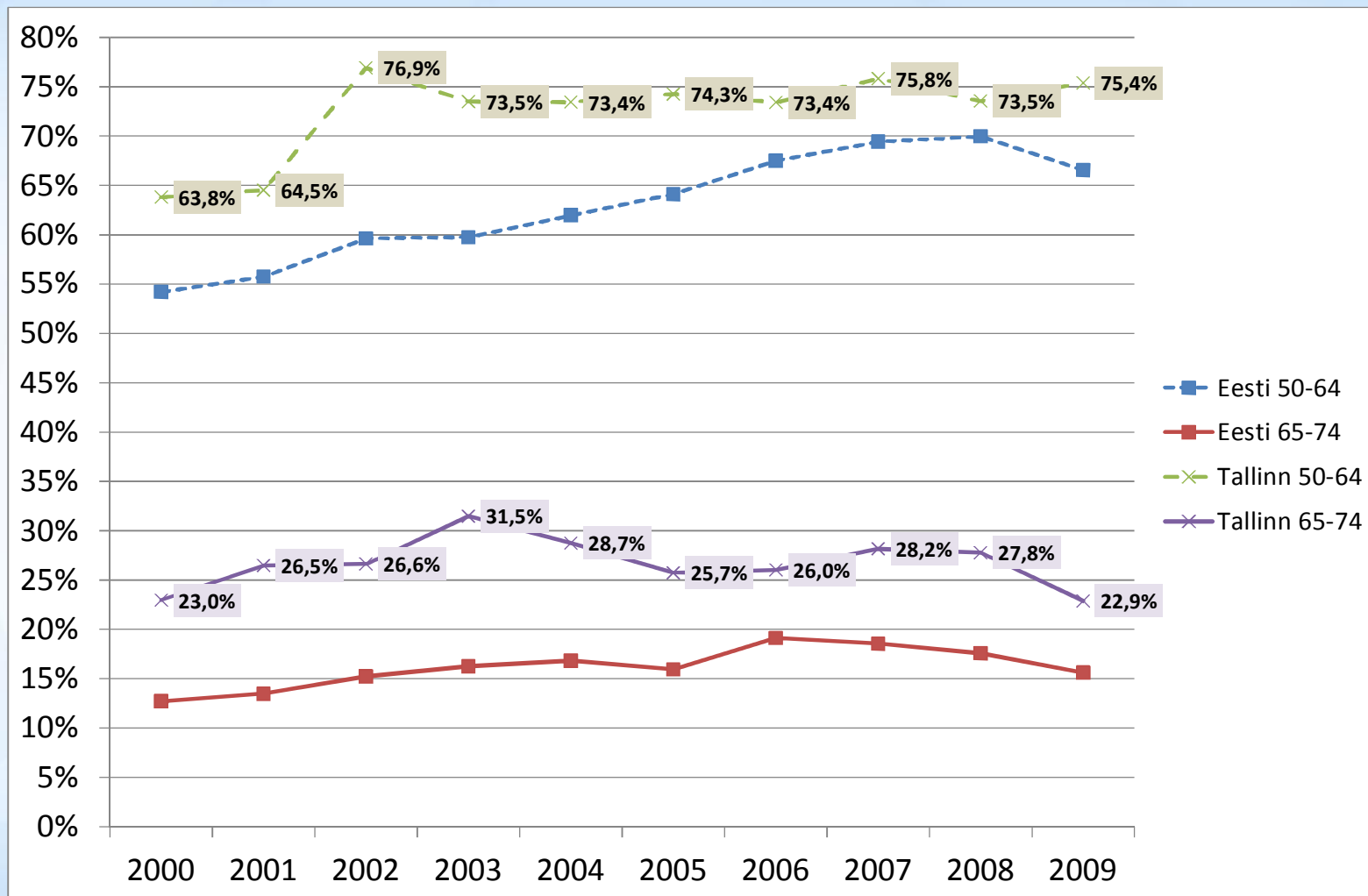
1. Rahvastikuregistri andmetel tuginev prognoos 2011-2027: pensioniealised naised



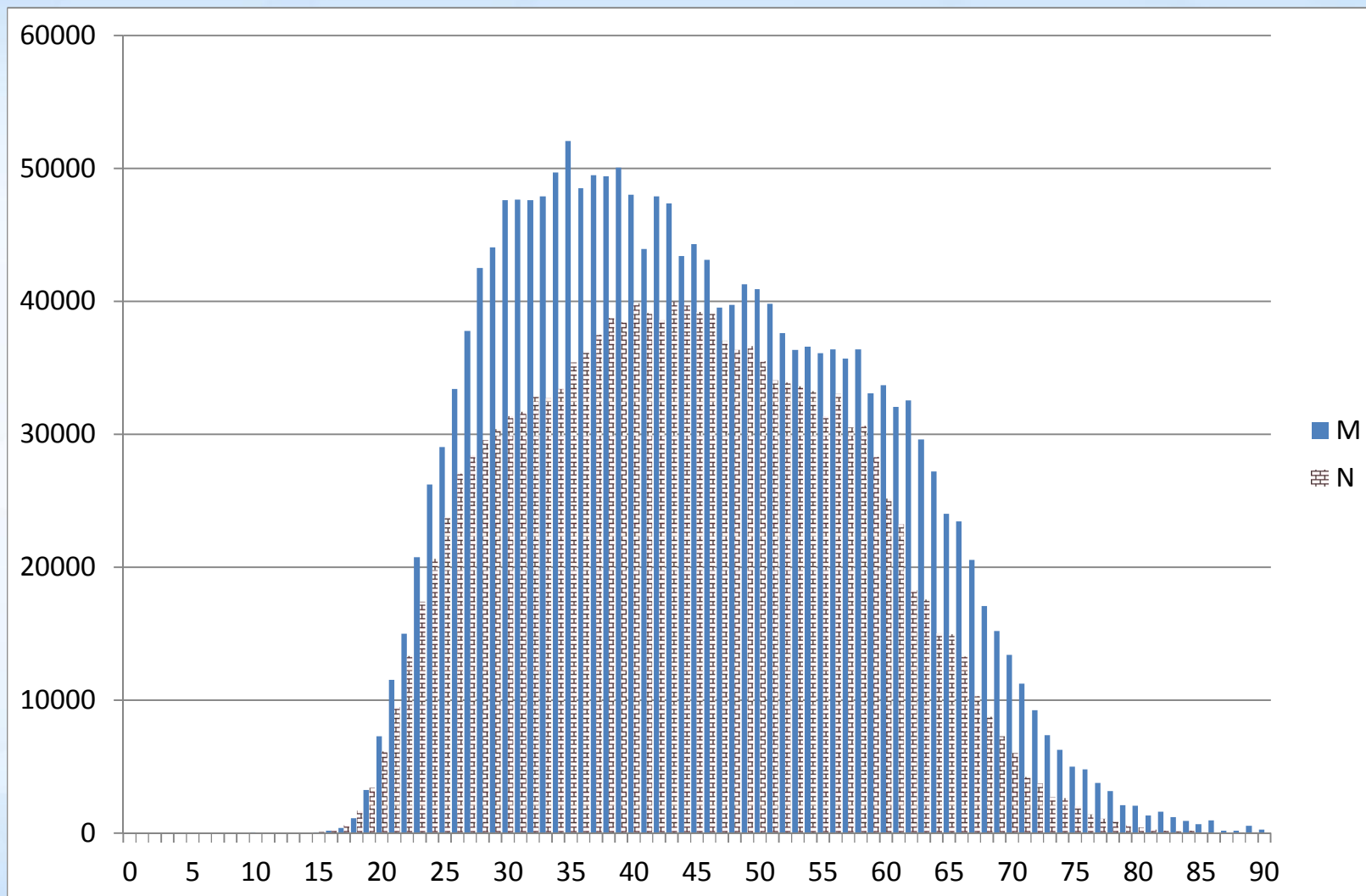
1. Rahvastikuregistri andmetel tuginev prognoos 2011-2027: vanadussõltuvusmäär



2. Tööhõive määr 50-64 ja 65-74



2. Sotsiaalmaksu tasumine elaniku kohta, 2009

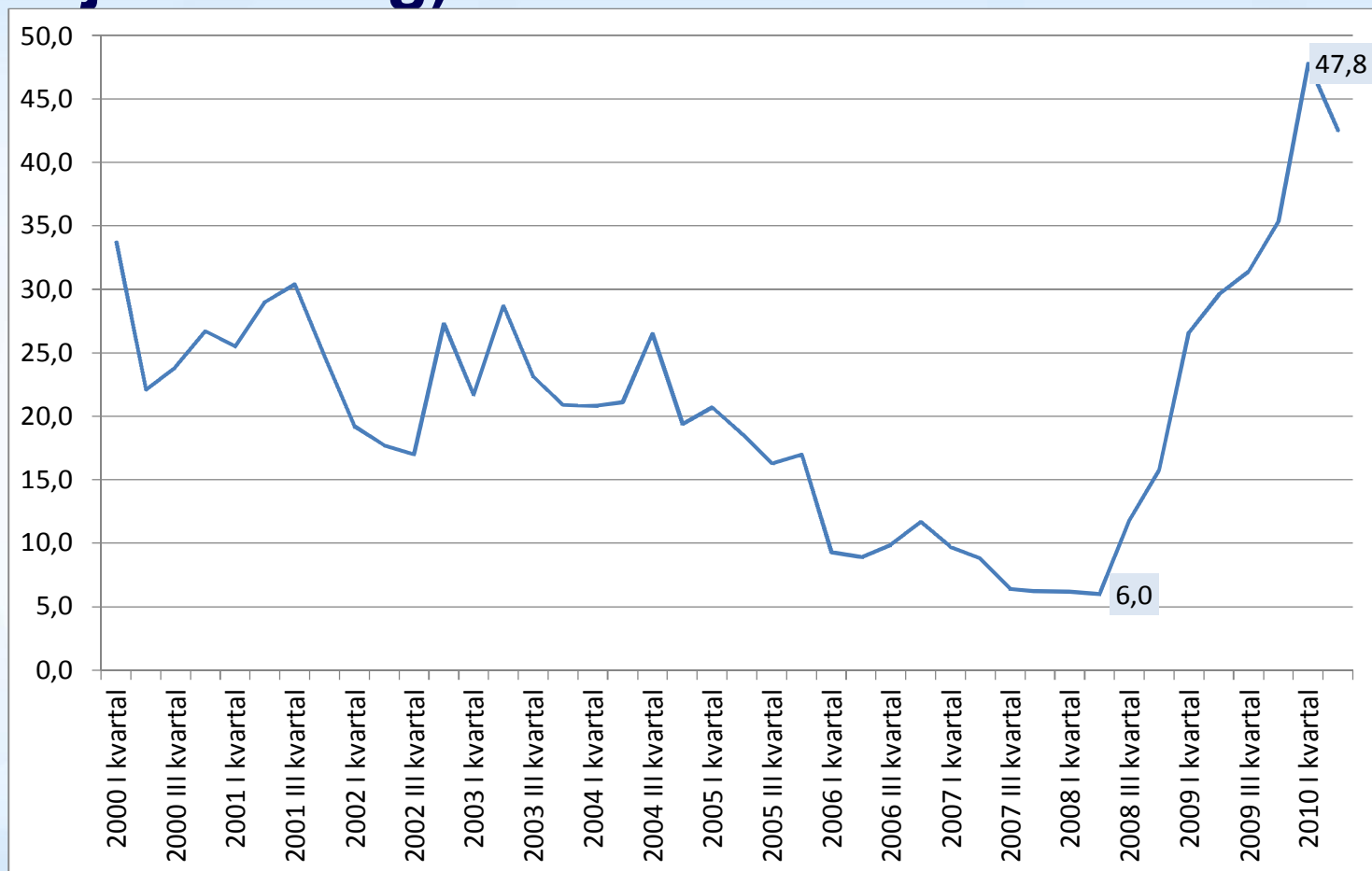


2. Tööga hõivatud isikute arvu muutumine Tallinnas 2011-2027

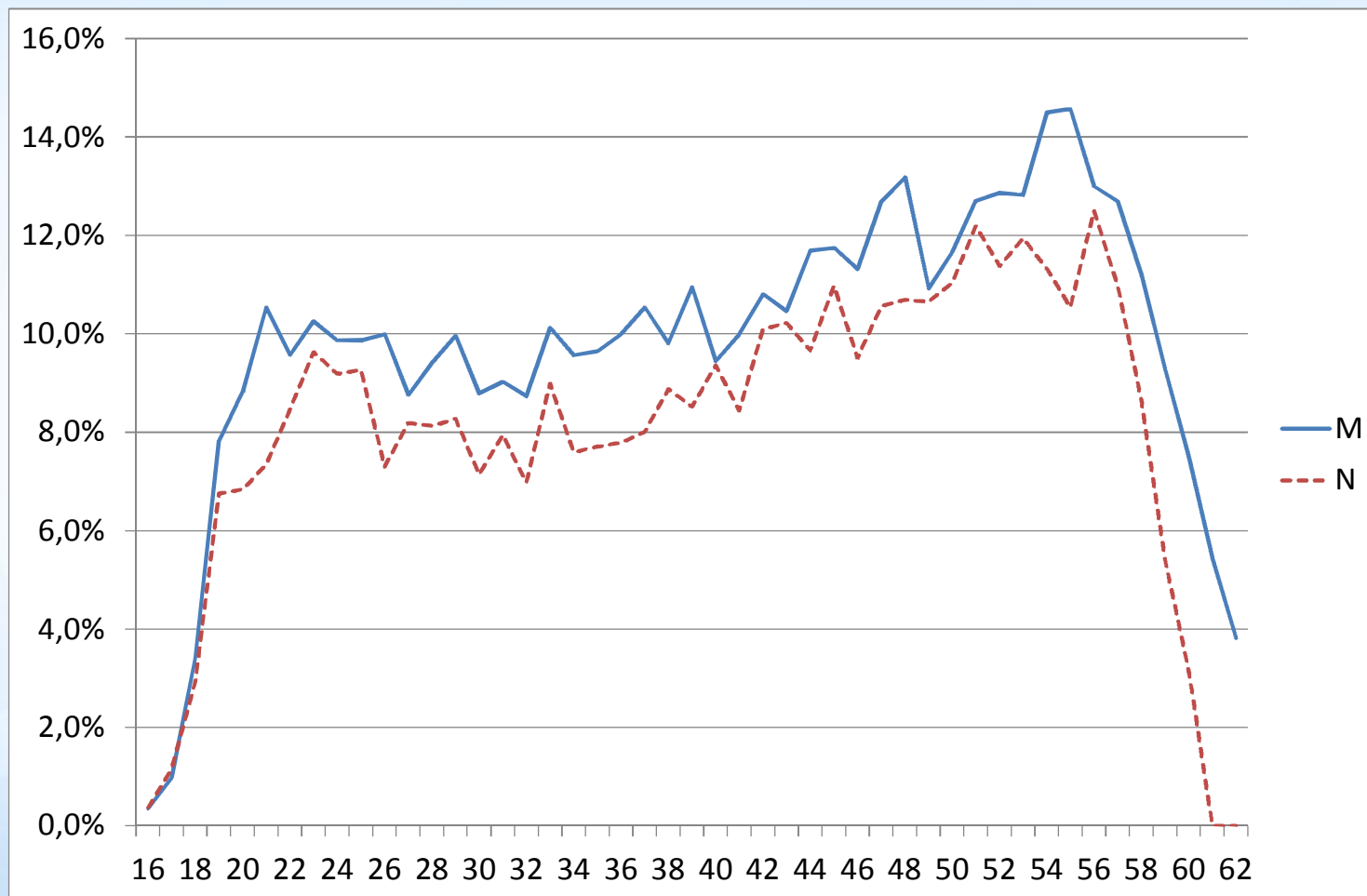
- Tööga hõivatute arv väheneb ilma pensioniea tõusuta 19 tuhande võrra (171 tuhat)**
- Pensioniea tõusu mõjul jääb vähenemine kuni 5 tuhande võrra väiksemaks**



2. Töötus Tallinnas 2000-2010 (Andmed: Tööjõu-uuring)



2. Registreeritud töötute osakaal juulis 2010 (Andmed: Töötukassa)

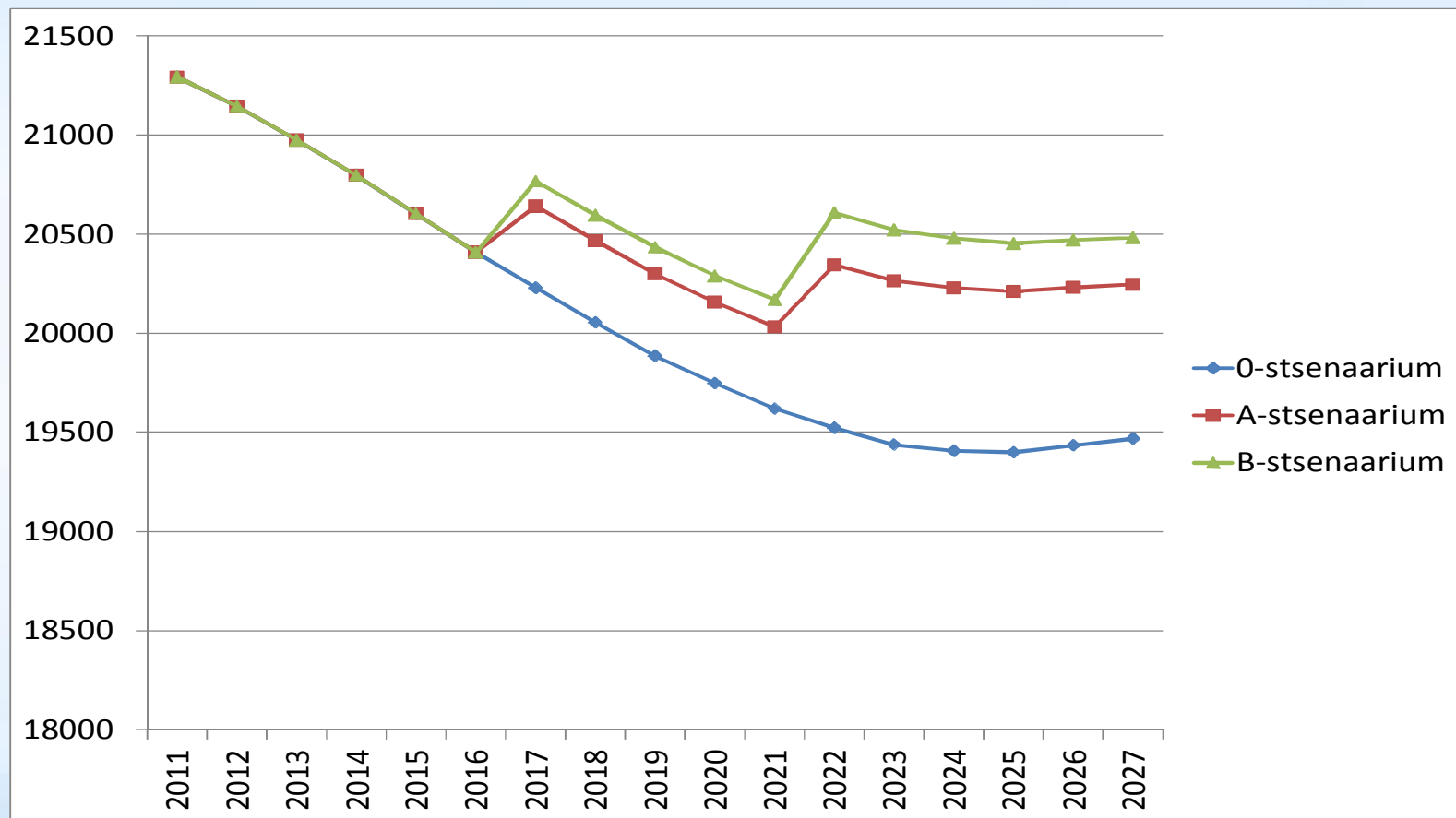


2. Töötute arvu muutus Tallinnas 2011-2027

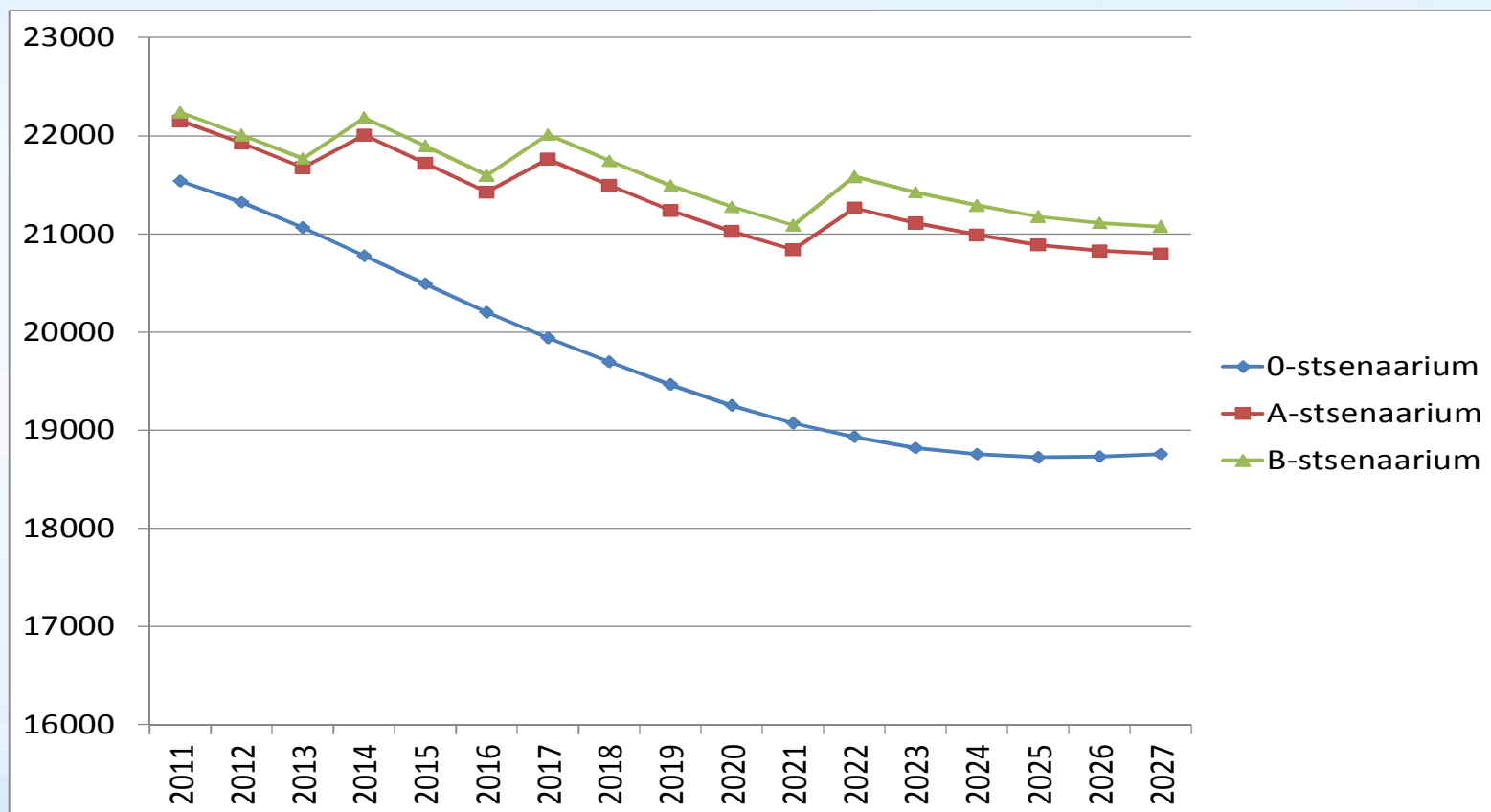
- **Registreeritud töötute arv üldiselt väheneb tulenevalt tööealiste arvu vähenemisest**
- **Pensioniea tõusust tulenevalt võib registreeritud töötute arv suureneda kõrge tööpuudusega aastatel 2000 töötut ja madala tööpuudusega aastatel u. 250 töötut võrra (9% töötutest)**
- **Tööjõu-uuringu mõistes lisandub kuni 3 tuhat töötut maksimaalse töötuse taseme korral, madala töötuse taseme korral u. 500 töötut**



2. Töötute arv 2011-2027 maksimaalse töötuse taseme korral: mehed



2. Töötute arv 2011-2027 maksimaalse töötuse taseme korral: naised

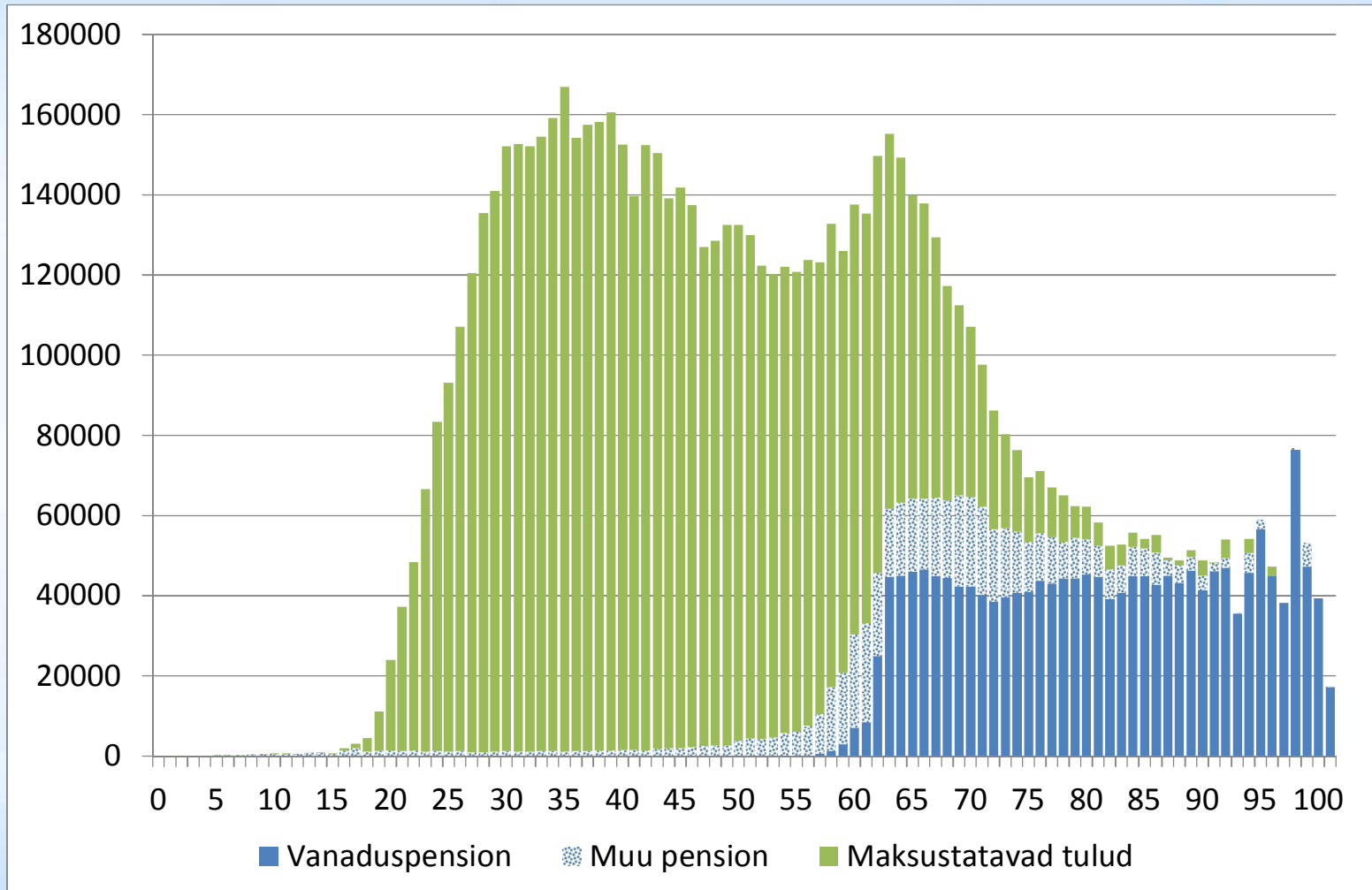


3. Tallinlaste heaolu

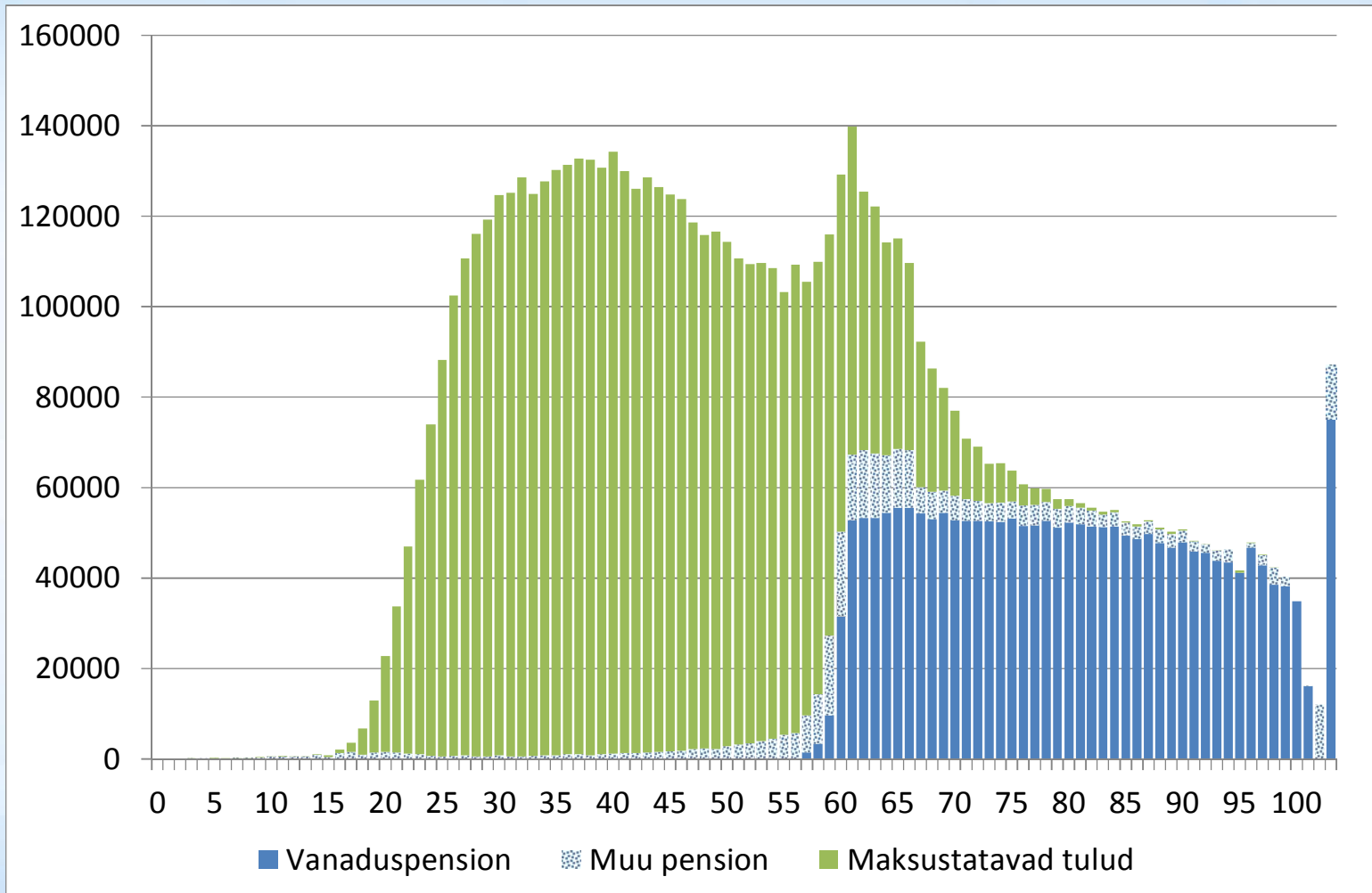
- **Elanike keskmised tulud – pensionitulud ja üksikisiku tulumaksuga maksustatavad tulud**
- **Toimetulekuprobleemid tulenevalt töötusest**
- **Pensionäride soodustused**
- **Oodatav eluiga ja tervena elatavad aastad pensioniea saabumisel**



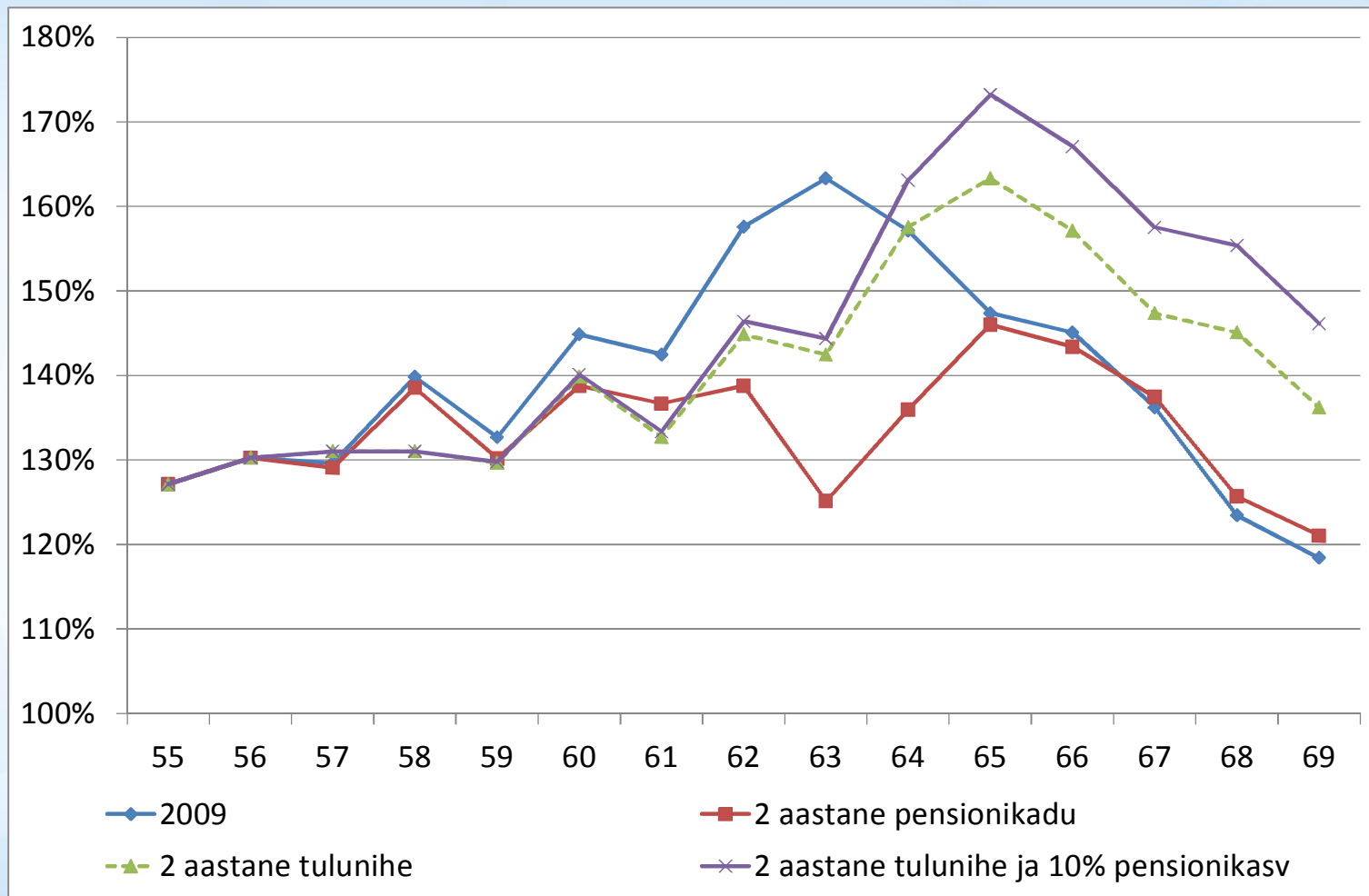
3. Elanike keskmised tulud: mehed



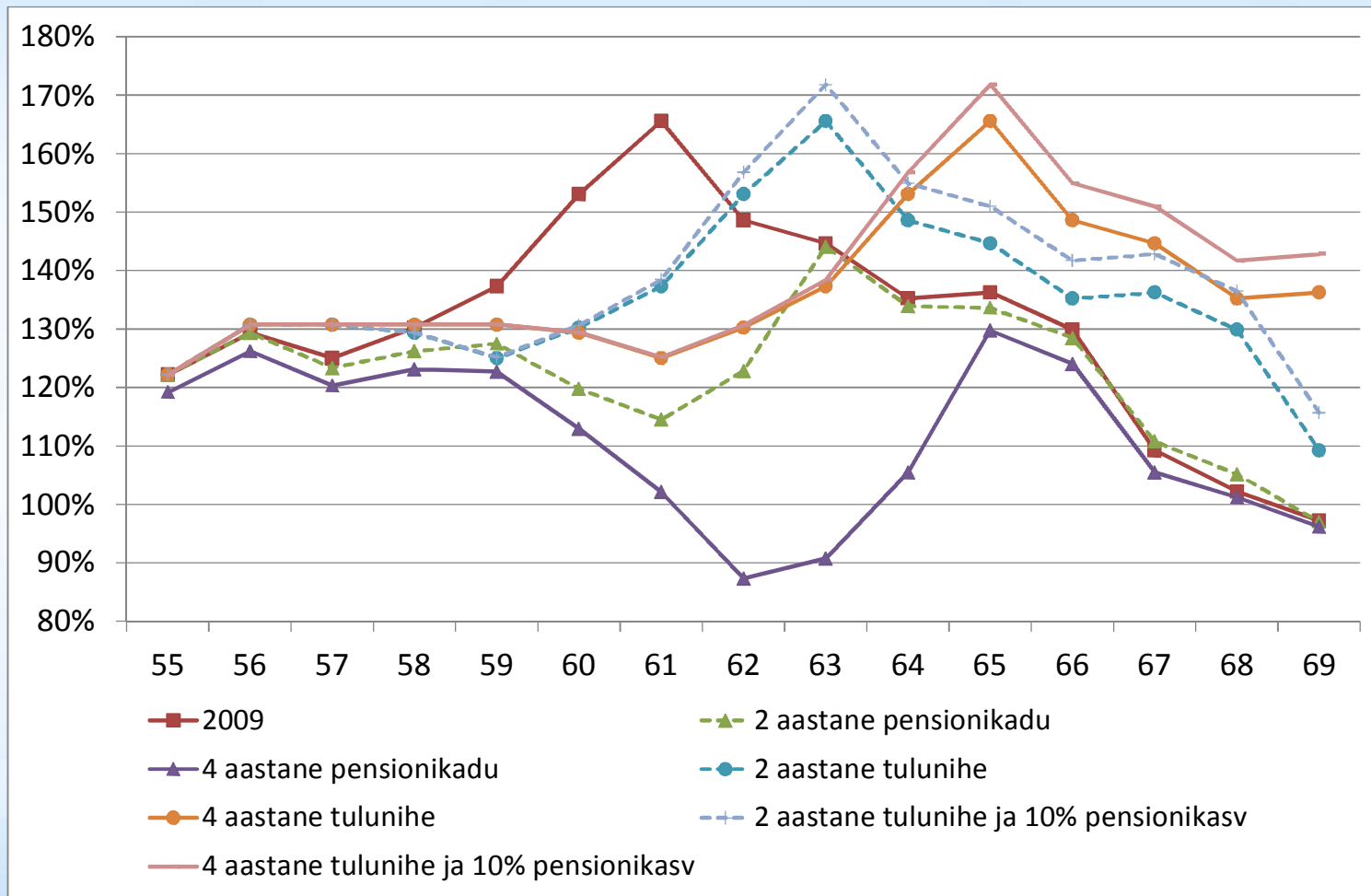
3. Elanike keskmised tulud: naised



3. Elanike tulutaseme muutumine: mehed



3. Elanike tulutaseme muutumine: naised



3. Mõju tallinlaste heaolule

- **Toimetulekuprobleemidega isikute arvu kasv tulenevalt pensioniea tõusust – max 1,5-2,5 tuhat (8-14%)**
- **Pensionäride soodustuste maht kuni 10% keskmistest tarbijakuludest ja 4-5% 61-64 aastaste tuludest**
- **Oodatav eluiga ja tervena elatavad aastad pensioniea saabumisel kasvavad kiiremini kui kavandatavast pensioniea tõstmisest tulenev pensionil veedetavate aastate vähenemine 2 aasta võrra**



4. Mõju KOV toetuste ja teenuste vajadusele

- Pensionilisa – elanike vananemisest tulenevalt suureneb sihtrühm 7,3 tuhande võrra, pensioniea tõstmine vähendab sihtrühma suurust aga kuni 10 tuhande võrra
- Toetus sotsiaalsete töökohtade loomiseks – töötute üldarv väheneb, kuid pensioniea tõus suurendab kuni 10% meetme sihtrühma suurust
- Sissetulekust sõltuvate toetuste sihtrühm suureneb kuni 10%
- Toimetulekuraskustes isikutele suunatud teenuste sihtrühm suureneb kuni 8%



5. Pensioniea tõusust tulenev Tallinna eelarve tulude ja kulude muutus

	Tulude muutus	Kulude muutus
Füüsilise isiku tulumaks	130,0	
Maamaks	1,8	
Kultuuriväärtuste Ameti omatulud	0,5	
Transpordiameti omatulud	6,0	
Pensionilisa		-12,0
Toetus sotsiaalsete töökohtade loomiseks		5,3
Perekonna sissetulekust sõltuvad sotsiaaltoetused eakatele		0,7
Toimetulekuprobleemidega isikutele suunatud teenused		0,9
Ravikindlustusega hõlmamata isikute ravikulude katmine		0,3
Vähekindlustatud elanike ravimikulude kompenseerimine		0,1
Kokku	138,3	-4,7
Osakaal 2010.a. eelarve kogumahust	2,1%	-0,1%



Kokkuvõte ja järeldused

- **Olulisemad positiivsed mõjud Tallinnale on: vanadussõltuvusmäära kasvu pidurdamine ja linnaeelarve tulude suurenemine**
- **Olulisim negatiivne mõju Tallinnale on: sotsiaalsesse riskirühma kuuluvate isikute arvu suurenemine**
- **Pensioniea tõusu mõju elanike heaolule sõltub sotsiaal-majanduslikust arengust ja elanike poolt tehtavatest valikutest**
- **Märkimisväärne finantsiline võit kohalikus eelarves loob täiendavaid võimalusi riskirühmadega tegelemiseks**



Poliitikasoovitused Tallinna linnale

- **Arendada edasi pensionilisa toetuskeemi – keskenduda heaolu mõttes riskirühmadele (nt. teisi tulusid mitteomavad inimesed, üle 70 aastased) ning suurendada pensionilisa määra neile**
- **Kasutada pensioniea tõusust tulenevalt vabanevaid vahendeid linna rahvatervise arengukava täiendavaks rahastamiseks**
- **Kasutada pensioniea tõusust tulenevalt vabanevaid vahendeid elanike töövõimet suurendavate meetmete rahastamiseks**





GEOMEDIA

Täname tähelepanu eest!

www.geomeedia.ee

Esitluse materjalid ning aruanne avalikustatakse pärast esitluse toimumist Tallinna uuringute infosüsteemis, mis asub aadressil *<http://uuringud.tallinnlv.ee>*

