

Lüganuse, Maidla ja Püssi ühinemine – olukord, ootused ja lahendid

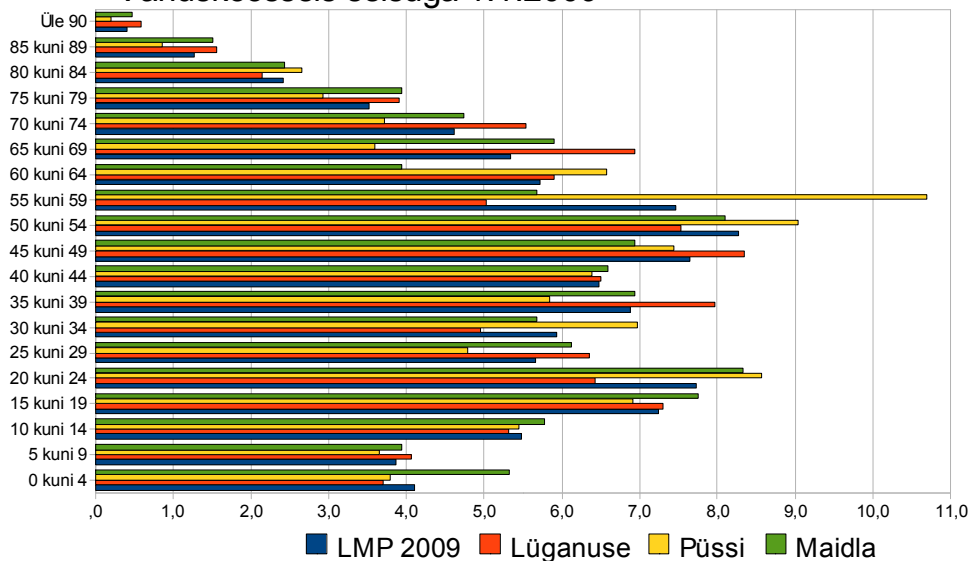
Norra EMP toetuskeem
Ülo Randaru
www.geomedia.ee
Maidlas, 16. juuni 2009



Projekti tegevused kuude kaupa		1.	2.	3.	4.	5.	6.	7.	8.
	alategevus 1 Projektijuhtimine	nov	dets	jaan	veebr	märts	aprill	mai	juuni
Tegevus 2: Kiviõli regiooni omavalitsuste (Lüganuse, Maidla, Püssi) ühinemiseelse uuringu läbiviimine"	alategevus 1 Ettevalmistav faas: tööplani koostamine, intervjuud, koolituse ettevalmistus ja koolitamine.	■	■						
	alategevus 2 Esimene etapp: andmestiku struktuur, kirjalike allikate ja dokumentide analüüs, intervjuud, olukorra analüüs ja arengutrendide koostamine, seminaride ettevalmistus, korraldamine ja tulemuste fikseerimine.			■	■				
	alategevus 3 Teine etapp: visiooni sõnastamine, elanike küsitlus ja tulemuste analüüs, vahetekstid jm. lähteteksti koostamine, seminari ettevalmistus, läbiviimine ja tulemuste fikseerimine.			■	■	■	■		
	alategevus 4 Kolmas etapp: ühinemiskava koostamine, arutelud. ühinemiskava arutelule esitamine						■	■	
	alategevus 5 Neljas etapp: regionaalsete seminaride läbiviimise nõustamine, konsulteerimine, ettepanekute koondamine ja muutuste sisseviimine							■	■
	alategevus 6 Ühinemiskonverentsi läbiviimine ja tulemuste tagasisidestamine								■
	alategevus 7 Lõpparuande koostamine								■

Piirkonna elanikkond

Vanuskoosseis seisuga 1.1.2009



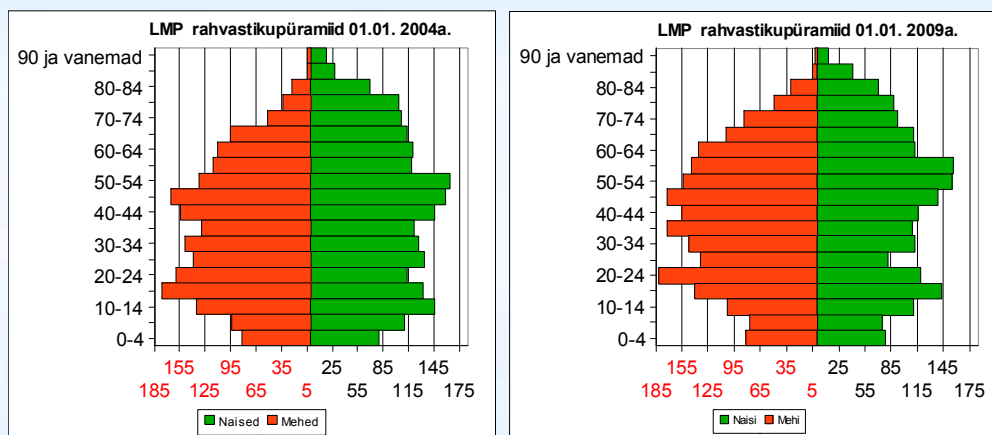
GEOMEDIA

Lügánuse, Maidla ja Püssi rahvastiku soolis- vanuseline koosseis 2009

Lügánuse+Maidla+Püssi	Lügánuse vald				Püssi linn				Maidla vald							
	LMP 2009	Mehi	Naisi	Kokku %	Mehi	Naisi	Kokku %	Mehi	Naisi	Kokku %	Mehi	Naisi	Kokku %			
0 kuni 4	74	79	153	4,1	24	26	50	3,7	30	27	57	3,8	20	26	46	5,3
5 kuni 9	69	75	144	3,9	30	25	55	4,1	22	33	55	3,7	17	17	34	3,9
10 kuni 14	93	111	204	5,5	31	41	72	5,3	33	49	82	5,4	29	21	50	5,8
15 kuni 19	127	143	270	7,2	44	55	99	7,3	51	53	104	6,9	32	35	67	7,7
20 kuni 24	169	119	288	7,7	42	45	87	6,4	83	46	129	8,6	44	28	72	8,3
25 kuni 29	129	82	211	5,7	48	38	86	6,3	49	23	72	4,8	32	21	53	6,1
30 kuni 34	108	113	221	5,9	37	30	67	4,9	47	58	105	7,0	24	25	49	5,7
35 kuni 39	146	110	256	6,9	65	43	108	8,0	49	39	88	5,8	32	28	60	6,9
40 kuni 44	125	116	241	6,5	53	35	88	6,5	43	53	96	6,4	29	28	57	6,6
45 kuni 49	145	140	285	7,6	60	53	113	8,3	51	61	112	7,4	34	26	60	6,9
50 kuni 54	153	155	308	8,3	57	45	102	7,5	59	77	136	9,0	37	33	70	8,1
55 kuni 59	121	157	278	7,5	35	33	68	5,0	62	99	161	10,7	24	25	49	5,7
60 kuni 64	100	113	213	5,7	40	40	80	5,9	44	55	99	6,6	16	18	34	3,9
65 kuni 69	88	111	199	5,3	41	53	94	6,9	21	33	54	3,6	26	25	51	5,9
70 kuni 74	79	93	172	4,6	32	43	75	5,5	27	29	56	3,7	20	21	41	4,7
75 kuni 79	42	89	131	3,5	21	32	53	3,9	11	33	44	2,9	10	24	34	3,9
80 kuni 84	19	71	90	2,4	8	21	29	2,1	9	31	40	2,7	2	19	21	2,4
85 kuni 89	5	42	47	1,3	2	19	21	1,5	2	11	13	,9	1	12	13	1,5
Üle 90	1	14	15	,4	1	7	8	,6	0	3	3	,2	0	4	4	,5

GEOMEDIA

LMP rahvastikupüramiidid 2004 ja 2009

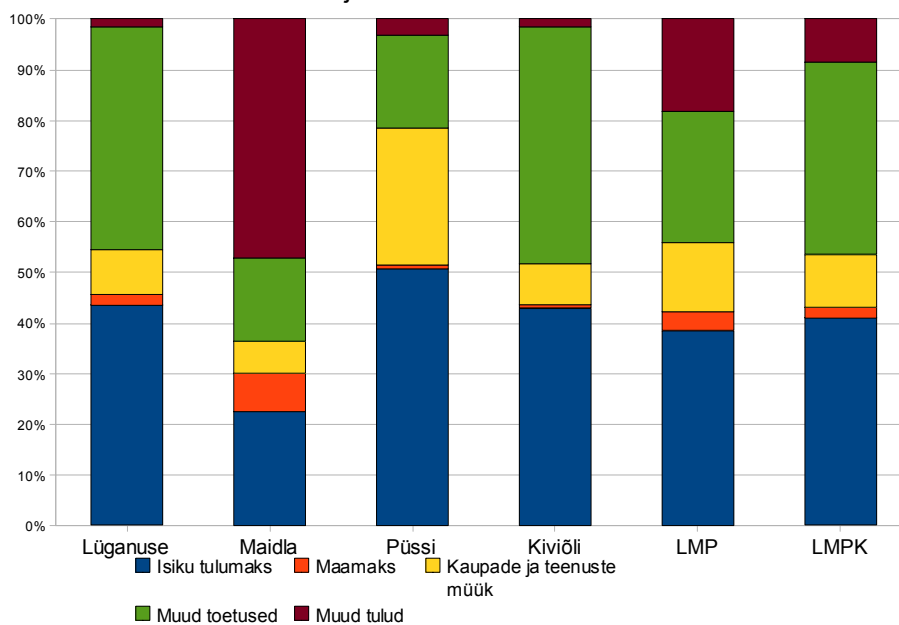


Kohaliku eelarve tulubaas 2008.a.

	Lüganuse	Maidla	Püssi	Kiviõli	Kokku
Isiku tulumaks	9 433 648	5 291 724	10 997 659	39 764 818	65 487 849
Maamaks	480 205	1 805 622	166 747	631 577	3 084 151
Kaupade ja teenuste müük	1 897 931	1 467 956	5 895 963	7 378 933	16 640 783
Muud toetused	9 536 498	3 859 969	3 946 079	43 202 489	60 545 035
Muud tulud	347 494	11 080 319	695 735	1 469 668	13 593 216
Kokku	21 695 777	23 505 590	21 702 183	92 447 485	159 351 034



Tulude struktuur KOVide ja erinevate ühinemisstsenaariumite korral 2008.a



GEOMEDIA

Füüsilise isiku tulumaksu laekumine kohalikku eelarvesse 2008.aastal

KOV-üksus	Tulumaksu laekumine	Osakaal eelarves tuludest	Tulumaks elaniku kohta	Elanike arv seisuga 01.01.2008	Muutus LMP korral	Muutus LMPK korral
Lüganuse vald	9 433 648	43	6 846	1 378	100	92
Maidla vald	5 291 724	23	6 132	863	112	103
Püssi linn	10 997 659	51	7 317	1 503	94	86
Kiviõli linn	39 764 818	43	5 990	6 638		105
Summaarne						
LMP	25 723 031	38	6 870	3 744	100	92
LMPK	65 487 849	41	6 308	10 382	109	100

GEOMEDIA

Tulud kaupade ja teenuste müügist laekumine kohalikes eelarvetes 2008

KOV-üksus	Kaupade ja teenuste müük	Osakaal eelarves tuludest	Tulud elaniku kohta	Elanike arv seisuga 01.01.2008	Muutus LMP korral	Muutus LMPK korral	
Lüganuse vald	1 897 931		9	1 377	1 378	180	116
Maidla vald	1 467 956		6	1 701	863	145	94
Püssi linn	5 895 963		27	3 923	1 503	63	41
Kiviõli linn	7 378 933		8	1 112	6 638		144
Summaarne							
LMP	9 261 851		14	2 474	3 744	100	65
LMPK	16 640 783		10	1 603	10 382	154	100



Kaupade ja teenuste müügitulud 2008

	Lüganuse	Maidla	Püssi	Kiviõli	Kokku
Haridusasutused	1 270 495	1 110 524	1 464 165	6 275 194	10 120 378
Kultuuri ja kunstiasutused	16 456	134 395	9 780	362 156	522 787
Spordi- ja puhkeasutused	9 775	54 900	4 481	5 000	74 156
Terishoiuasutused		679			679
Sotsiaalasutused	9 833	31 863		42 522	84 217
Elamu- ja kommunaalasutused		115 769	4 355 078	13 830	4 484 677
Laekumised üldvalitsemisasutuste majandustegevusest		7 589		210 657	218 246
Üüri ja renditulud	110 528	6 500	45 170	425 858	588 056
Laekumised õiguste müügist	18 300				18 300
Muu kaupade ja teenuste müük	417 515		804		418 319
Kokku	1 852 901	1 462 219	5 879 478	7 335 218	16 529 816



Tasandusfondi lõike 1 alusel toetuste laekumine 2008

KOV-üksus	Tegelik laekumine	Osakaal eelarves tuludest	Tulud elaniku kohta	Elanike arv seisuga 01.01.2008	Muutus LMP korral	Muutus LMPK korral
Lüganuse vald	2 628 000	12	1 907	1 378	62	115
Maidla vald		0	0	863		
Püssi linn	1 825 000	8	1 214	1 503	98	181
Kiviõli linn	18 365 000	20	2 767	6 638	43	79
Summaarne						
LMP	4 453 000	7	1 189	3 744	100	185
LMPK	22 818 000	14	2 198	10 382	54	100



Tasandusfondi lõike 2 alusel teotuste laekumine 2008

KOV-üksus	Tegelik laekumine	Osakaal eelarves tuludest	Tulud elaniku kohta	Elanike arv seisuga 01.01.2008	Muutus LMP korral	Muutus LMPK korral
Lüganuse vald	5 534 521	26	4 016	1 378	57	65
Maidla vald	2 448 007	10	2 837	863	80	92
Püssi linn	523 027	2	348	1 503	653	746
Kiviõli linn	18 453 532	20	2 780	6 638		93
Summaarne						
LMP	8 505 555	13	2 272	3 744	100	114
LMPK	26 959 087	17	2 597	10 382	87	100



Muude tulude laekumine 2008

KOV-üksus	Tegelik laekumine	Osakaal eelarves tuludest	Tulud elaniku kohta	Elanike arv seisuga 01.01.2008	Muutus LMP korral	Muutus LMPK korral
Lüganuse vald	347 494	2	252	1 378	1 284	519
Maidla vald	11 080 319	47	12 839	863	25	10
Püssi linn	695 735	3	463	1 503	700	283
Kiviõli linn	1 469 668	2	221	6 638		591
Summaarne						
LMP	12 123 548	18	3 238	3 744	100	40
LMPK	13 593 216	9	1 309	10 382	247	100



Muud tulud tululiigiti 2008.a.

	Lüganuse	Maidla	Püssi	Kiviõli	Kokku
Varade müük	137 399		25 356	102 155	264 910
Tulud varadelt	205 426	11 031 564	73 400	1 188 338	12 498 729
sh Kaevandamisõiguse tasu		7 889 691			7 889 691
sh Laekumine veeerikasutuselt	14 075	3 085 534	68 371	290 519	3 458 498
Muud tulud	4 669	48 755	596 978	179 175	829 578
Kokku	347 494	11 080 319	695 735	1 469 668	13 593 216



Omaavalitsuse teostamise funktsionaalsed komponendid:

- (Valdkonna) juhtimine
- Teenuste kättesaadavus
- Teenuste kvaliteet



Teostamise valdkonnad:

- Haridus (alusharidus; üldharidus)
- Vaba aeg (kultuur; sport; noorsootöö ja huviharidus)
- Sotsiaalne kaitse ja tervishoid
- Majandus ja keskkonnakaitse (arengu, maakasutuse ja ehitustegevuse suunamine; teed ja transport; jäätmemajandus; veemajandus; muu kommunaalmajandus ja keskkonnakaitse)
- Avalik kord ja turvalisus
- Valitsemine



Eelarve kulud majandusliku sisu järgi 2008

	Lüganuse	Maidla	Püssi	Kiviõli	LMP	LMPK
Eraldised	1 054 835	1 245 757	1 062 537	7 354 585	3 363 128	10 717 713
Personalikulud	9 282 772	8 375 161	5 437 569	38 634 231	23 095 502	61 729 734
Majandamiskulud	7 788 908	7 633 207	12 816 343	28 145 347	28 238 458	56 383 805
Muud kulud	48 052	82 486	214 842	880 601	345 380	1 225 981
Varade soetamine	2 516 966	1 700 964	1 092 092	12 686 476	5 310 022	17 996 498
Ülejääk	1 004 244	4 468 014	2 381 324	4 746 245	7 853 583	12 599 828
Kokku	21 695 777	23 505 590	23 004 707	92 447 485	68 206 074	160 653 558

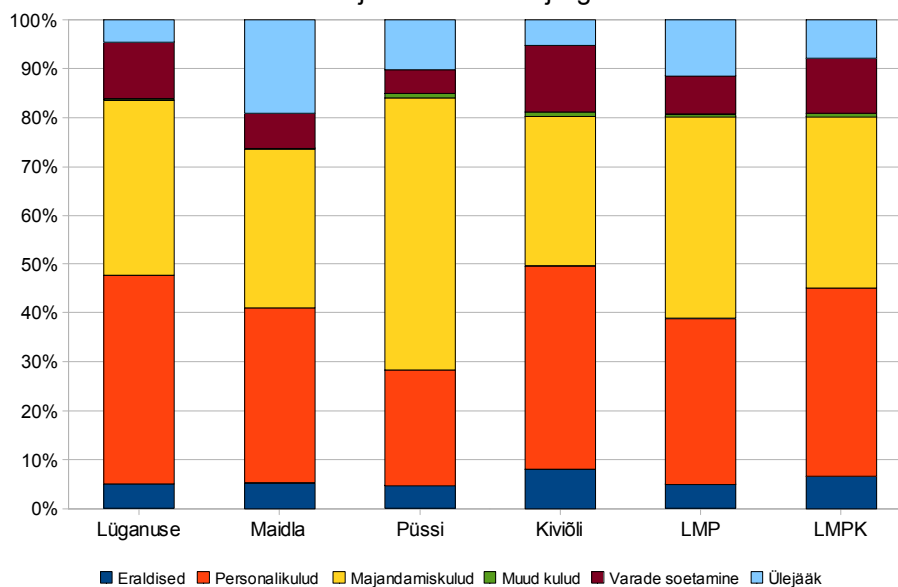


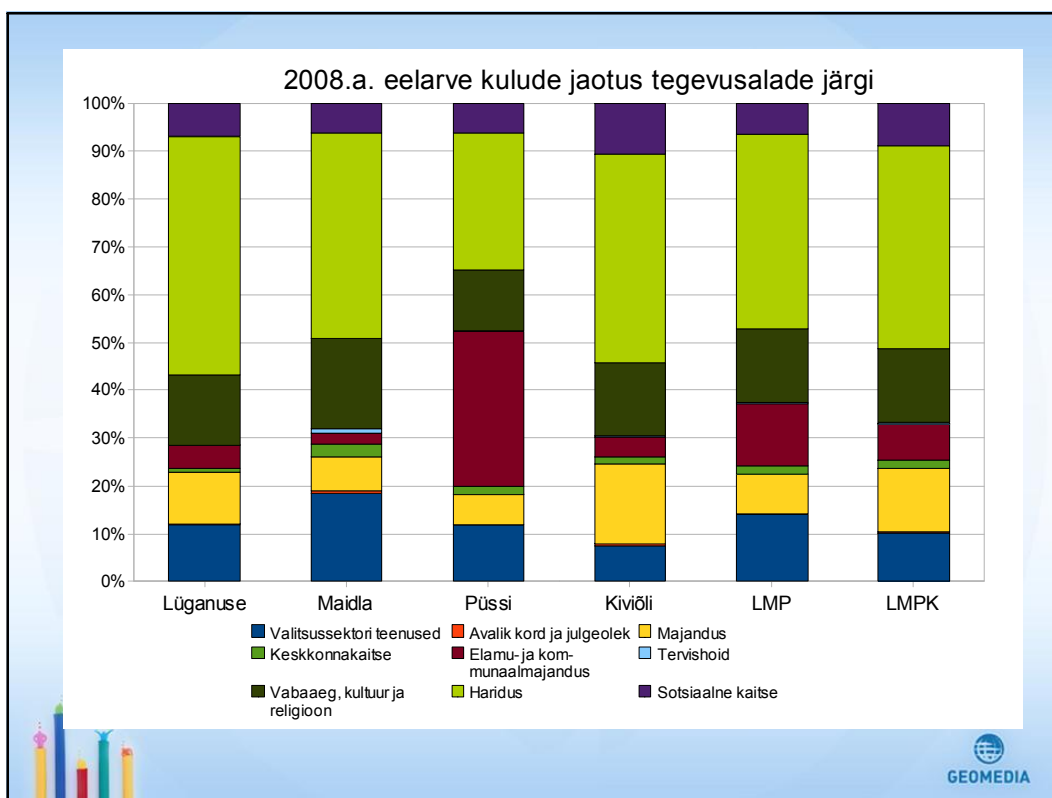
Majanduse valdkonna kulud 2008

	Lüganuse	Maidla	Püssi	Kiviõli	LMP	LMPK
Maakorraldus	275 656		91 327	3 240	366 983	370 223
Elektrienergia	392 504				392 504	392 504
Muu energia- ja soojamajandus			95 974	198 470	95 974	294 444
Vallateede ja tänavate korrashoid	1 359 654	1 124 009	858 819	10 135 368	3 342 482	13 477 850
Liikluskorraldus		15 934	74 571	167 934	90 505	258 439
Transpordikorraldus		128 927	7 552	503 018	136 479	639 497
Side		56 502			56 502	56 502
Turism	5 000	47 100		19 956		
Territoriaalne planeerimine				2 442 111		2 442 111
Muu majandus			129 311	1 057 854	129 311	1 187 166
Ülalnimetatud kulud kokku	205 549			56 775	205 549	262 324
Kokku	2 238 363	1 372 472	1 257 554	14 584 726	4 816 289	19 381 059



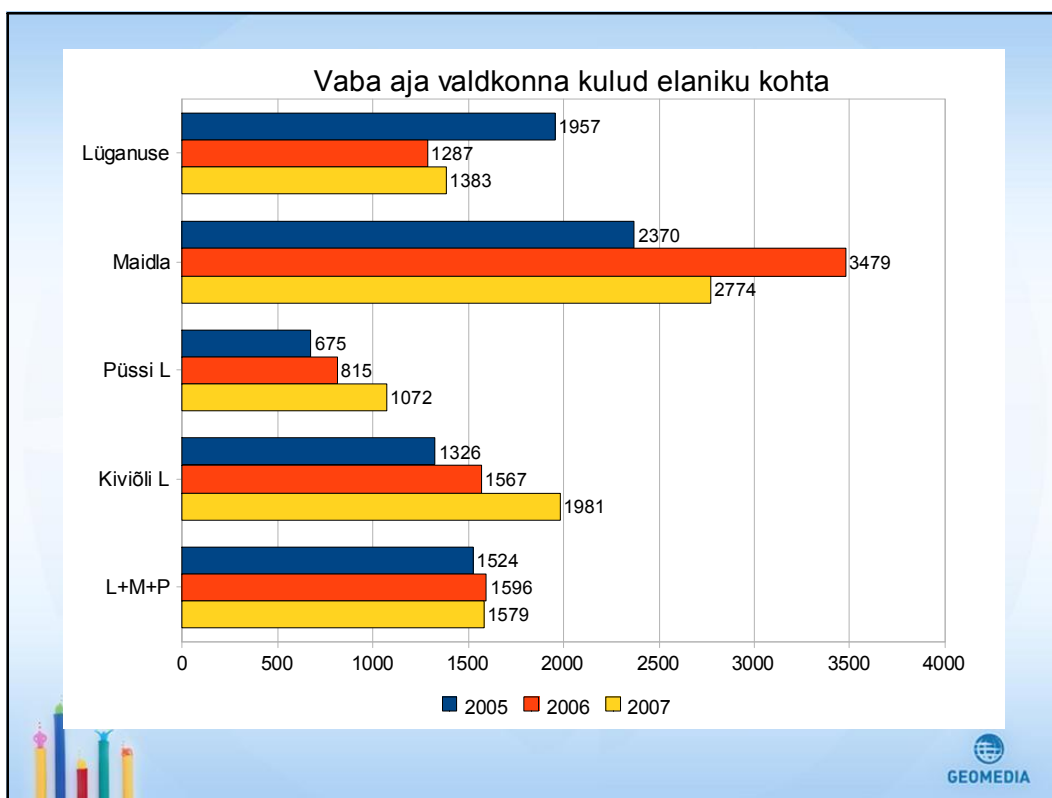
Eelarvekulud majandusliku sisu järgi 2008.a.





Vaba aeg, kultuur ja religioon valdkonna kulud 2008

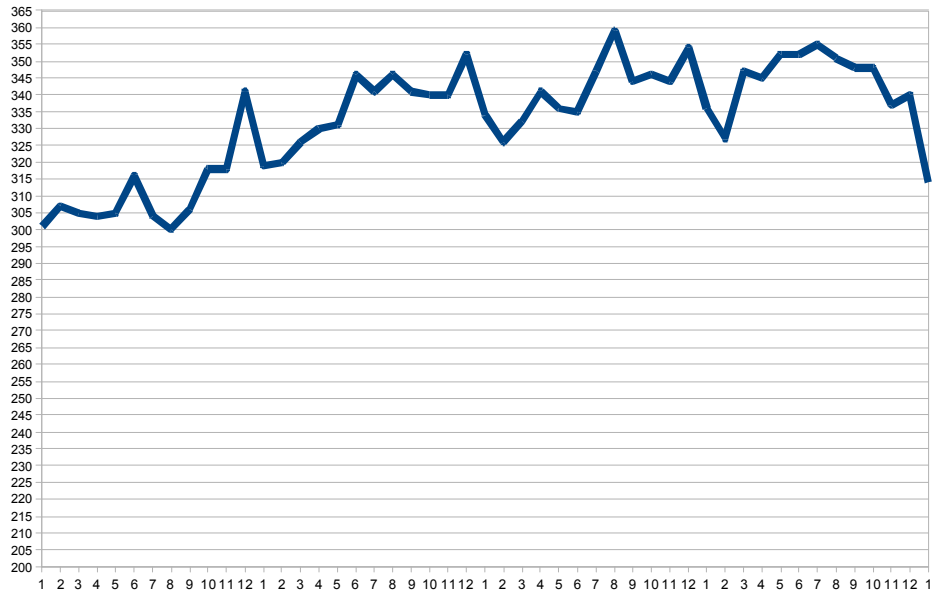
	Lügánuse	Maidla	Püssi	Kiviõli	LMP	LMPK
Spordikoolid			6 435		6 435	6 435
Sporditegevus (va spordikoolid)	46 780	260 647		1 471 598	307 427	1 779 025
Puhkepargid	13 781	27 251		466 629	41 032	507 661
Puhkebaasid	30 198				30 198	30 198
Laste muusika- ja kunstikoolid	544 926	464 211	686 040	6 007 795	1 695 178	7 702 973
Laste huvialamajad ja -keskused		57 915			57 915	57 915
Noorsootöö- ja noortekeskused	369 073	284 168	77 000	813 220	730 241	1 543 461
Täiskasvanute huviala asutused			37 260			
Vaba aja üritused	68 749	277 493	303 100	5 047	649 342	654 389
Raamatukogud	768 249	527 937	248 884	1 585 262	1 545 071	3 130 333
Rahva- ja kultuurimajad	1 119 078	1 413 661	1 094 493	2 874 148	3 627 232	6 501 379
Kultuuriüritused	11 210	273 289		66 975	284 499	351 474
Seltsitegevus	94 675	19 763		103 000	114 439	217 439
Muu	1 000				1 000	1 000
Kokku	3 067 720	3 606 335	2 453 213	13 393 673	9 090 008	22 483 681



Sotsiaalse kaitse valdkonna kulud 2008

	Lügánuse	Maidla	Püssi	Kiviõli	LMP	LMPK
Puuetega inimeste sotsiaalne kaitse		46 354			46 354	46 354
Muu puuetega inimeste sotsiaalne kaitse	192 005	82 604	213 251	1 134 409	487 860	1 622 269
Eakate sotsiaalhoolekande asutused	477 377	270 158	308 899	2 656 758	1 056 434	3 713 192
Muu eakate sotsiaalne kaitse	65 618	100 158	3 005	394 158	168 780	562 939
Muu perekondade ja laste sotsiaalne kaitse	256 183	322 116	53 966	274 750	632 265	907 015
Eluasemeteenused sotsiaalsetele riskirühmadele	90 000	13 763			103 763	103 763
Muu sotsiaalsete riskirühmade kaitse		3 000	500	80 044	3 500	83 544
Muu sotsiaalne kaitse sh sotsiaalse kaitse haldus	300 641	300 883	269 772	1 848 593	871 297	2 719 890
Riiklik toimetulekutoetus	40 241	43 407	337 401	2 891 056	421 049	3 312 105
Kokku	1 422 064	1 182 443	1 186 794	9 279 770	3 791 301	13 071 071

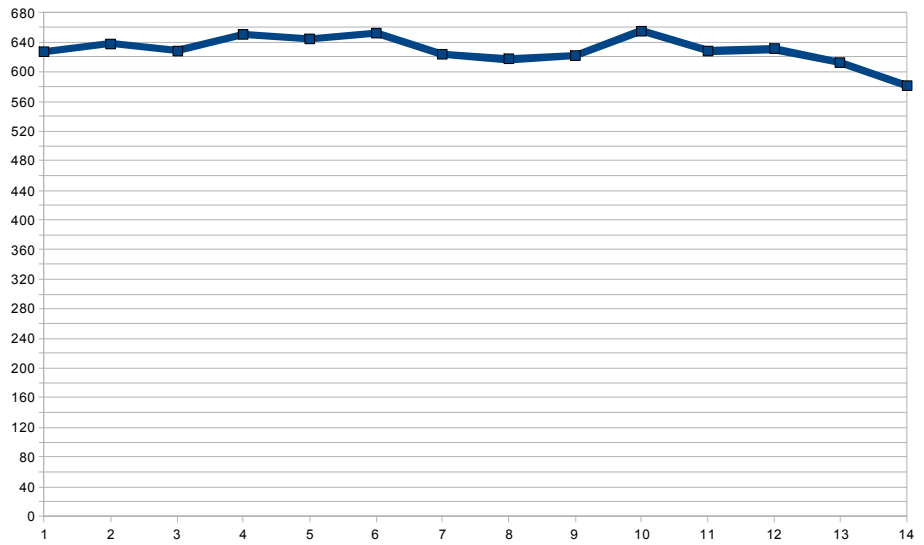
Maidla valla maksumaksjate arv 2005 -2009



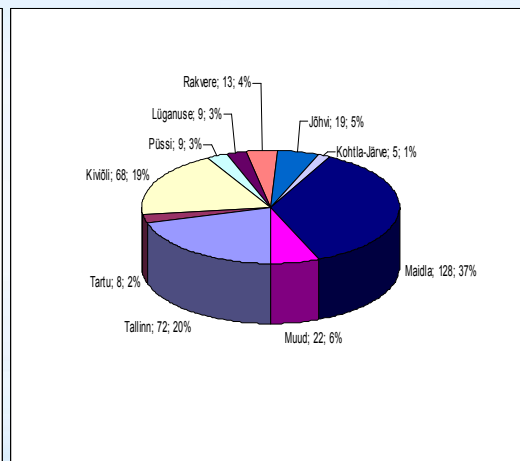
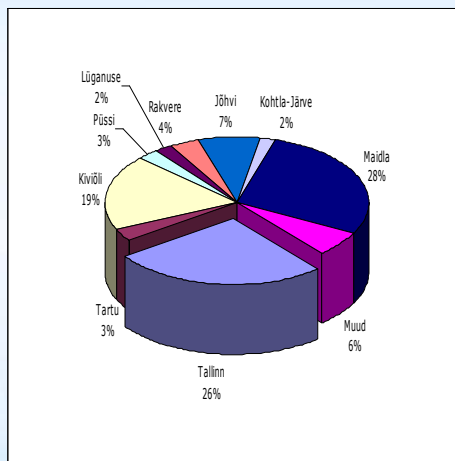
Püssi linna maksumaksjate arv 2005 - 2009



Lüganuse valla maksumaksjate arv 01.01.2008 - 01.03.2009



Maidla valla maksumaksjate tulu ja töölepingute arv jaanuar 2009



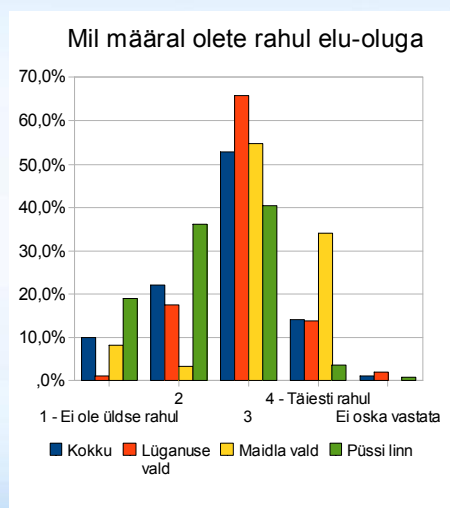
Küsitluse valim

- Küsitluse üldkogumi moodustasid Lügänuſe valla, Maidla valla ning Püſſi linna elanikud
- Valimi koostamise aluseks olid rahvastikuregistri andmed
- Valimisse kvalifitseerumise vanusepiirideks oli 18 – 74 aastat
- Kokku oli valimis 280 vastanut



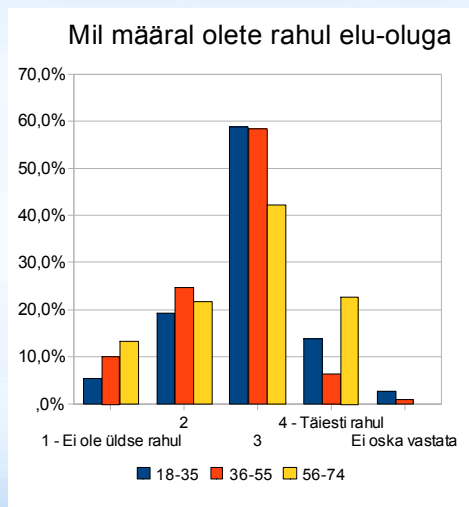
Küsitluse tulemused

- Maidla vallas 33,9% elanikeſt vastas, et on elu-oluga Täiesti rahul
- Püſſi linnas 55,2 % elanikeſt pigem mitte rahul
- Lügänuſe vallas 79,4% elanikeſt pigem rahul



Küsitluse tulemused

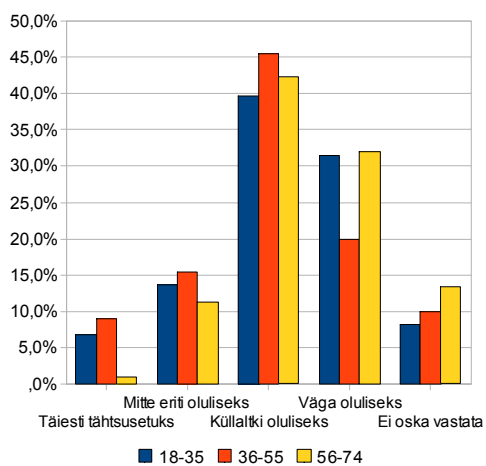
- 56-74 aastaste vanusegrupis kokku 22,7% elanikest Täiesti rahul
- 18-35 aastaste vanusegrupis 72,5 % elanikest Pigem rahul



Küsitluse tulemused

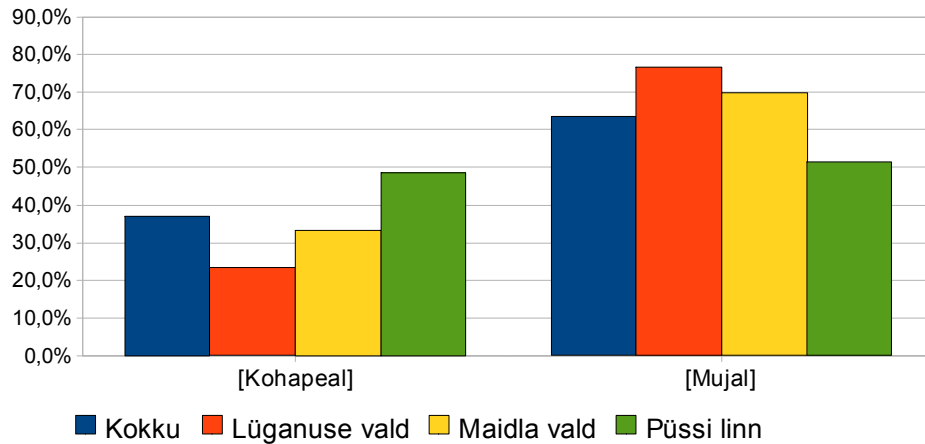
- Ligi kolmandik elanikest vanusegruppides 18–35 ja 56-74 pidas volikogu ja valitsuse rolli KOVse probleemide lahendamisel Väga oluliseks
- Valdav osa kogu elanikest pidas volikogu ja valitsuse rolli kas küllaltki või väga oluliseks

Kui oluliseks peate volikogu ja valitsuse rolli



Küsitluse tulemused

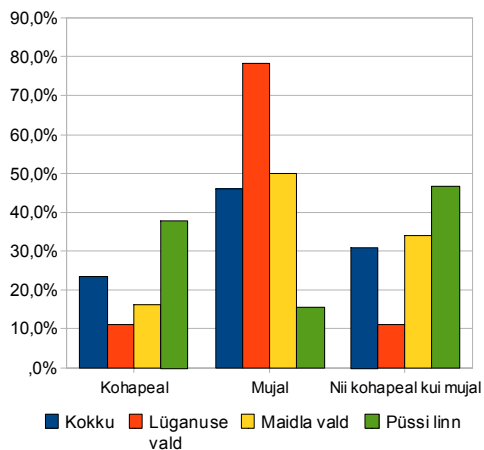
Tööl käimine



Küsitluse tulemused

- Maidla vallas 16,1% elanikest teevad oma igapäevased ostud kohapeal
- Lüganuse vallas oli vastav näitaja 10,9%
- Püssi linnas 37,9%, lisaks samal ajal Püssi linna elanikest üle 45% sooritavad oma igapäevased ostud nii kohapeal kui mujal

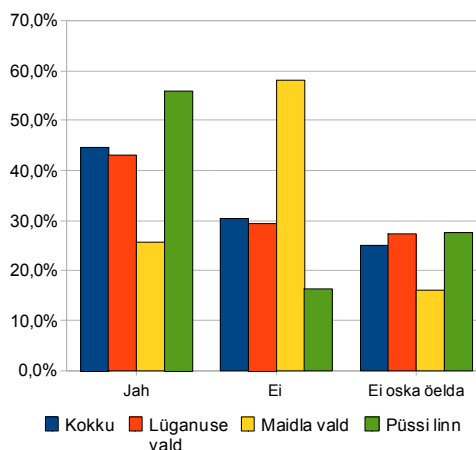
Igapäevaste ostude tegemine



Küsitluse tulemused

- Ligi veerand küsitletutest ei oska öelda kas ta pooldab ühinemist või mitte
- 56% Püssi elanikest pooldab Lüganuse, Maidla ja Püssi ühinemist
- Lüganuse vallas ligi 45% elanikest pooldab ühinemist
- Maidla vallas ligi 60% elanikest ei poolda ühinemist

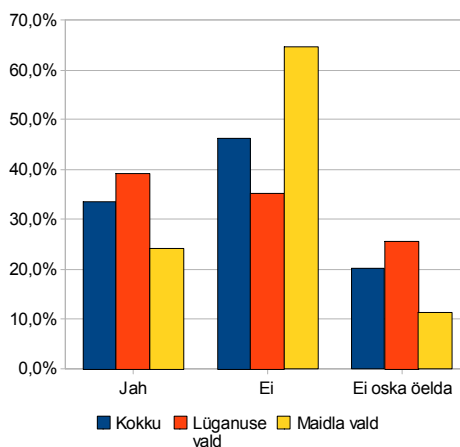
Kas pooldate LMP ühinemist



Küsitluse tulemused

- Maidla valla elanikud ei poolda kellegagi liitumist, Püssi linnaga liitumise vastu oli 64,5% küsitletutest, poolt 24,2%
- Lüganuse valla elanikest 39,2% poolt ja 35,3% vastu, ei oska öelda 25,5%

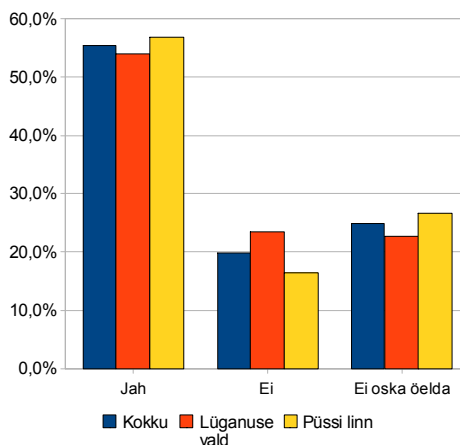
Kas pooldate liitumist Püssi linnaga



Küsitluse tulemused

- Nii Lügänuſe valla kui ka Püſſi linna elanikeſt üle pooled pooldavad Maidlaga liitumist
- Samas ligi veerand küsitletuteſt „Ei oſka veel öelda“ kas Jah või Ei

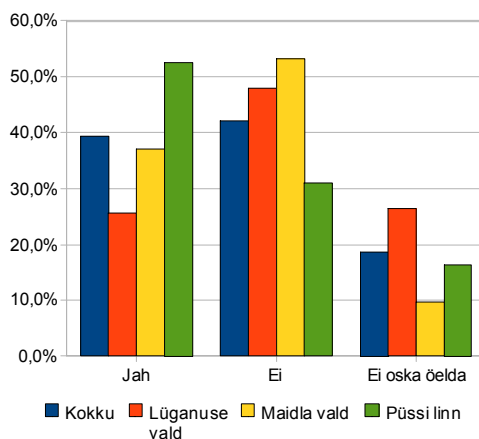
Kas pooldate liitumist Maidlaga



Küsitluse tulemused

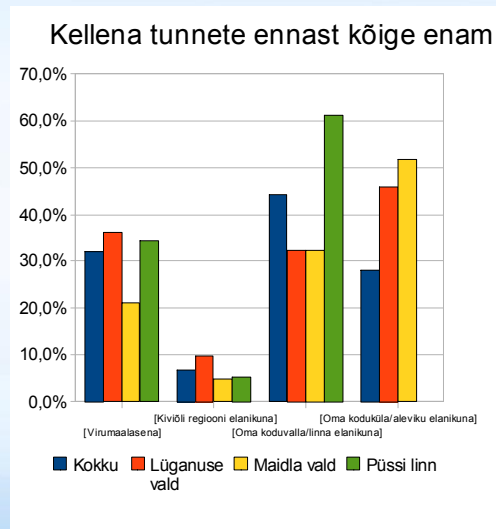
- Püſſi linna elanikeſt 52,6% elanikeſt pooldas liitumist Kiviõli linnaga ja vastu oli 15,5%
- Lügänuſe vallas 25,5% ja 48,0%
- Maidla vallas 37,1% ja 53,2%

Kas pooldate liitumist Kiviõli linnaga



Küsitluse tulemused

- Maidla valla 51,6% elanikest tunneb ennast pigem oma koduküla/aleviku elanikuna
- Kõige vähem tuntakse ennast nn Kiviõli regiooni elanikuna



Ühinemisstsenaariumid

- 0-stsenaarium, kus kõik jääb nii nagu on täna
- ühinemisstsenaarium, kus ühinevad Püssi linn, Lügánuse ja Maidla vald
- ekspansiooni stsenaarium, kus ühinevad Kiviõli linn, Püssi linn, Lügánuse vald ja Maidla vald

- (1) Haldusterritoriaalse korralduse muutmist sooviv volikogu esitab otsusena vormistatud ettepaneku teistele asjaomastele volikogudele.
- (2) Ettepaneku saanud volikogu esitab ettepaneku teinud volikogule kahe kuu jooksul ettepaneku saamisest arvates otsuse haldusterritoriaalse korralduse muutmise algatamisega nõustumise või sellest keeldumise kohta. Haldusterritoriaalse korralduse muutmise algatamisest keeldumise otsus peab olema põhjendatud.



- 5) Kui mõni asjaomane volikogu ei nõustu haldusterritoriaalse korralduse muutmisega või peab küsimuste lahendamist ebapiisavaks, lõpetatakse vastav menetlus.
- (6) Haldusterritoriaalse korralduse muutmise algatamisega nõustumisel tagab iga asjaomane valla- või linnavalitsus:
 - 1) vajalike uuringute tegemise;
 - 2) läbirääkimiste protsessi läbipaistvuse ja avalikustamise;
 - 3) selle valla või linna elanike arvamuse väljaselgitamise.



Eesti Regionaalarengu strateegia 2005 - 2015

- Eesti regionaalpoliitika meetmestiku üldeesmärk aastani 2015 on kõigi piirkondade jätkusuutliku arengu tagamine, tuginedes piirkondade sisestele arengueeldustele ja eripäradele ning pealinnaregiooni ja teiste linnapiirkondade konkurentsivõime kvalitatiivsele arendamisele



Alaeesmärgid, mis on suunatud:

- Inimeste põhivajaduste parem tagatus igas Eesti paigas
- Eri piirkondade püsiv konkurentsivõime
- Eesti piirkondade tugevam sidumine ülepiiriregioonide ja muu Euroopaga



Ida-Virumaa Arengustrateegia 2005 – 2013

Ida-Virumaa on konkurentsivõimelise majanduse ja kõrge tööhõivega kõige kiiremini jätkusuutlikult ja tasakaalustatult arenev hea elukeskkonnaga piirkond Eestis.



Põhilised Ida-Virumaa arendusvaldkonnad:

- Ettevõtlus, turism ja tööhõive
- Haridus
- Infrastruktuur
- Mainekujundus
- Kohalike omavalitsuste koostöö



Kiviõli linna arengukava aastateks 2009 – 2015

- Visioon: Väikelinn Kiviõli on ettevõtlikku hoiakut toetav, areneva majandusega ja meeldiva elukeskkonnaga piirkonnakeskus.



Kiviõli hallatavad asutused:

- Kiviõli 1. Keskkool
- Kiviõli Vene Gümnaasium
- Lasteaed Kannike
- Kiviõli Kunstide Kool
- Kiviõli Noortekeskus
- Kiviõli Rahvamaja
- Kiviõli Linnaraamatukogu
- Kiviõli Linna Päevakeskus



Püssi linna arengukava 2003 – 2015

- Arengukava eesmärgiks on saavutada olukord, et Püssi väikelinnas oleks kõigil turvaline ja hea elada. Kus on kõik linnaeluks vajalikud struktuuriüksused, piisavalt töökohti, kaubandus, kultuurielu, laste spordi- ja puhke võimalusi. Looduslikult puhas, tolmu, müra ja reostuse vaba elukeskkond. Avatud maailmale ja ise maailmaga aktiivselt suhtlev, iseseisev oma ülesannetega toemetulev väike linn.



Püssi linna hallatavad asutused:

- Püssi linna Elamukommunaalosakond – 8
- Püssi linna Kultuurimaja – 5
- Püssi linna Lasteaed Marjake – 26
- Püssi linna Raamatukogu – 2



Lüganuse valla arengukava aastateks 2009 – 2015

- Lüganuse valla visioon: Lüganuse vald on keskkonnasõbralik, arenenud infrastruktuuri ja ettevõtlusega ning püsivate hariduse- ja kultuuri-traditsioonidega turvaline omavalitsus.



Lüganuse valla hallatavad asutused:

- Lüganuse Keskkool
- Lüganuse Rahvamaja
- Lüganuse Noortemaja



Maidla valla arengukava 2009-2015

- Maidla vald on tuntud kui turvalise ja kaasaegse elukeskkonnaga, heal tasemel sotsiaalse infrastruktuuriga, mitmekesiste puhkevõimalustega ja innovaatilise ettevõtlusega omavalitsus Ida-Virumaal



Maidla valla hallatavad asutused:

- Maidla Põhikool – 15 + spetsialistid
- Maidla Lasteaed – 3
- Maidla Põhikooli spordihoone – 3
- Maidla Rahvamaja – 4 + ringijuhid
- Maidla Raamatukogu – 1
- Soonurme Raamatukogu – 2
- Maidla Noortekeskus



Ühisvalla tulevikuvision

- Vald on keskkonnasõbralik, turvalise ja kaasaegse elukeskonnaga, arenenud infrastruktuuri, püsivate hariduse- ja kultuuritraditsioonidega, mitmekesiste puhkevõimalustega ja innovaatilise ettevõtlusega omavalitsus Ida-Virumaal



Ühinemiseks vajalikud eeldused:

- Valdadel ja linnal on ühine väljakujunenud majandusruum ja omavahel seotud infrastruktuur
- Ühinevate valdade ja linna vahel on toimiv koostöö ning ulatuslik ühistegevus
- Valdade ühinemine toimub peamiselt omaaegse kihelkonna piirides, omatakse ühist kultuurilist identiteeti ning neil on sarnane kultuurilis-ajalooline taust



Tänane haldusterritoriaalne korraldus seab järgmised piirangud:

- Valdade piiratud finantsid ei võimalda palgata kõiki vajalikke spetsialiste ega kasutada olemasolevaid arenguvõimalusi
- Valdade eelarved ei võimalda piisavaid investeeringuid ega suuremate projektide omafinantseeringute katmist
- Ühe valla elanike elukvaliteet sõltub otseselt teise valla teenusest
- Vallad osutavad vastastikku teenuseid



Ühinemine loob eeldused järgmiste positiivsete muudatuste saavutamiseks:

- Juhtimisstruktuuri tõhustamine
- Pakutavate avalike teenuste kvaliteedi parandamine
- Eelarveliste vahendite tõhusam kasutamine
- Finantsuutlikkuse ja haldussuutlikkuse kasv
- Konkurentsivõime kasv
- Haridussüsteemi jätkusuutlikkus
- Pakutavate teenuste sügavam spetsialiseerumine



Ühinemise tulemusena võivad kaasneda ka negatiivsed muudatused:

- Avalike teenuste kättesaadavuse halvenemine
- Valla mõnede osade ebaproportsionaalne esindatus volikogus
- Ääremaastumine



Negatiivsete ohtude vältimiseks:

- Säilitada ja luua valla teeninduspunktid suuremates keskustes
- Kasutada volikogu valimistel kolme ringkonnalist mandaatide jaotamise süsteemi, mis võimaldaks vähimaid kõrvalekaldeid proportsionaalsuse põhimõttest



Suudetakse kokkuleppida valdkondlike teenuste osutamise põhimõtted:

- Haridus, kultuur ja sport
- Sotsiaalküsimused ja tervishoid
- Majandus ja infrastruktuur



Täna tähelepanu eest!

